



**SUMAKE
PNEUMATIC**

РУКОВОДСТВО ПО ЭКСПЛУАТАЦИИ И ПАСПОРТ ИЗДЕЛИЯ

ПНЕВМОСКАЛЕР

**ST-2550. ST-2553. ST-2553A.
ST-2554. ST-2554A. ST-2555.
ST-2556. ST-2557. ST-2558.
ST-2559. ST-2561.**



Предисловие

SUMAKE – фирма, занимающаяся производством и экспортом пневмоинструмента с 1991 года.

Мы прилагаем все усилия, чтобы улучшить качество и срок службы инструментов, а также снизить вибрации и шум при работе инструмента. Главным принципом нашей работы является обеспечение хороших условий работы и удобства работы с нашим инструментом.

Пневмоинструмент SUMAKE имеет сертификат соответствия ГОССТАНДАРТА РОССИИ № РОСС ТW. АЯ77.В02723 и соответствует требованиям ГОСТ 12.2.101-94, ГОСТ 12.2.003-91, ГОСТ 12.3.001-85.

В данном руководстве Вы найдете инструкции по эксплуатации, техническому обслуживанию, технике безопасности и полезные рекомендации при работе с пневмоинструментом.

Инструмент прошел тщательный контроль, однако перед началом использования следует внимательно ознакомиться с данным руководством, чтобы иметь представление о возможных неполадках.

Фирма производитель оставляет за собой право вносить изменения в данное руководство, т.к. мы постоянно работаем над усовершенствованием наших моделей.

Срок службы инструмента 3 года.

ОБЩИЕ УКАЗАНИЯ

Пневмоскалер представляет собой игольчатый зачистной молоток и служит для:

- удаление окалины, зачистка излишков металла со сварных соединений;
- очистка сварных швов;
- очистка металлических поверхностей от ржавчины и окалины;
- снятие слоя краски;
- очистка литых заготовок;
- удаление литейного стержня;
- зачистка кирпичной и каменной кладки;
- зачистка обшивки кораблей, барж, буюв;
- удаление остатков бетона со строительных машин

Используйте пневмоскалер строго по назначению!

1.Технические характеристики

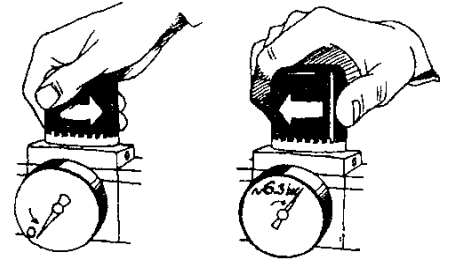
Рекомендуемое давление воздуха 6.5 кг/см² (90 Psi)

Модель	Число ударов, удар/мин	№ игл диаметр(мм)/ длина(мм)/ количество(шт)	Опционально № игл диаметр(мм)/ длина(мм)/ количество(шт)	Резьба воздухозаборника, дюйм	Внутренний диаметр шланга, дюйм	Среднее потребление воздуха, л/мин	Длина Инструмента, мм	Масса Инструмента, кг	Рекомендуемый компрессор, л.с.
ST-2550	3700	∅3x180x19	∅2x180x29	1/4"	3/8"	160	375	2,6	1
ST-2556	4400	∅3x180x19	-	1/4"	3/8"	250	410	2,8	2
ST-2557	4400	∅3x180x19	-	1/4"	3/8"	230	410	2,7	1
ST-2558	4800	∅3x125x12	-	1/4"	3/8"	230	290	1,2	1
ST-2553	3800	∅3x180x28	∅2x180x66 ∅4x180x14	3/8"	3/8"	250	360	3,5	2
ST-2553A	3800	∅3x180x28	∅2x180x66 ∅4x180x14	3/8"	3/8"	250	360	3,5	2
ST-2554	2500	∅3x180x49	∅2x180x66 ∅4x180x35	1/4"	3/8"	250	400	5,0	2
ST-2554A	2500	∅3x180x49	∅2x180x66 ∅4x180x35	1/4"	3/8"	250	400	5,0	2
ST-2559	3000	∅3x180x28	∅4x180x19	3/8"	3/8"	250	254	4,5	2
ST-2561	3800	∅3x180x23	∅2x180x53	3/8"	3/8"	230	348	2,7	1
ST-2555	3700	∅3x180x19	∅2x180x29	1/4"	3/8"	283	254	2,6	2

2. Подключение

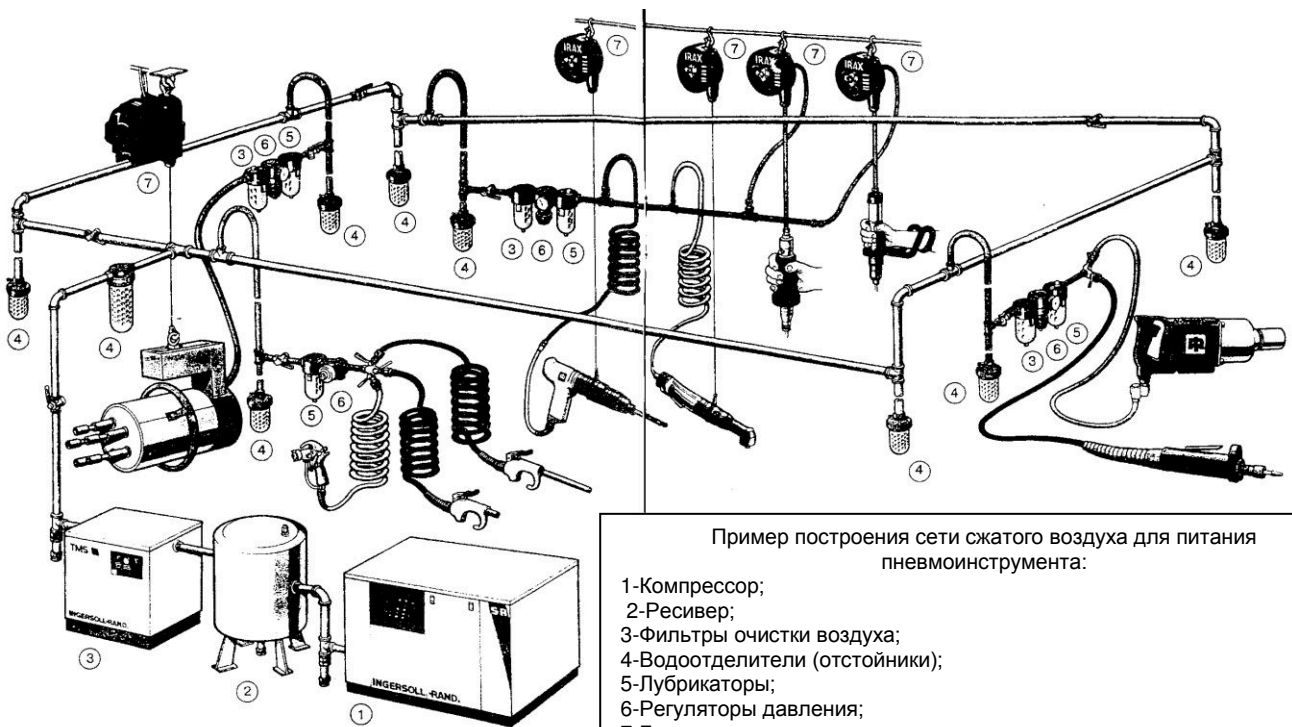
2.1. Давление воздуха

Максимальные технические характеристики достигаются при уровне давления 6,2 бар. Рабочий диапазон давления воздуха от 5 до 7 бар (70-100 psi).



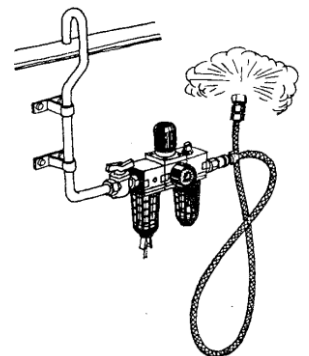
2.2. Пневмолиния

Для соединения компрессора с пневмоскалером необходимо использовать шланг диаметром не менее 3/8". Сжатый воздух охлаждается, и частицы воды конденсируются при выходе воздуха из компрессора. При этом часть воды конденсируется в ресивере и в пневмолинии и может попасть в механизм инструмента, что может вызвать неполадки. Поэтому между компрессором и пневмоскалером следует устанавливать воздушный фильтр и лубрикатор. Рекомендуется использовать компрессор с мощностью двигателя не менее 1 л.с.



2.3. Воздушный шланг

Прочистите шланг струей сжатого воздуха перед соединением шланга с пневмоскалером. Это предотвратит попадание в пневмоскалер влаги и пыли, находящейся внутри шланга, что в свою очередь предотвратит образование ржавчины или поломок.

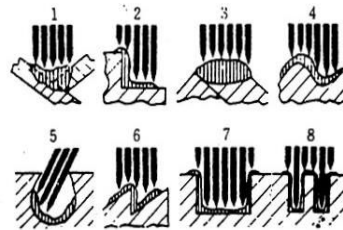


3. ЭКСПЛУАТАЦИЯ

3.1. Включение

Для работы с пневмоскалером, нажмите на рычаг, расположенный на внешней или внутренней стороне рукоятки. В инструменте используется рычаг нажимного типа без фиксации. Пневмоскалер начнет работать сразу после нажатия на рычаг.

Совершающие быстрое возвратно-поступательное движение иглы пневмоинструмента автоматически настраиваются на контур зачищаемой поверхности. Для достижения максимальных технических характеристик инструмента достаточно легкого давления игл на рабочую поверхность. В процессе эксплуатации предпочтительно вертикальное положение инструмента. Инструмент способен хорошо зачищать неровные поверхности, проникать в канавки, пазы, углы и углубления, зачищать внешние и внутренние поверхности, а также зоны, недоступные или слишком узкие для других типов инструментов.



По окончании работы для безопасности поместите пневмоскалер на подставку или повесьте его после полной остановки.

3.2. Присоединяемые инструменты

Используйте иглы в хорошем рабочем состоянии. Необходимые иглы, предназначенные для этого пневмоскалера, описаны в таблице технических характеристик.

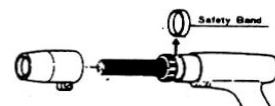
Для модели JEX-28 мы поставляем иглы диаметром 2, 3 и 4 мм. Модель JC-16 работает иглами диаметром 2 мм.

3.3 Замена игл

Замену игл, а также типа игольного стержня производите в зависимости от вида проводимых работ.

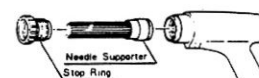
Поломанные наконечники игл необходимо удалять из барабана, так как при их наличии продолжительная эксплуатация инструмента вызывает нарушение его нормальной работы, ведет к неисправностям инструмента и уменьшает срок службы иглодержателя.

(1) Отверните болт с шестигранной головкой под ключ, удерживающий игольный стержень, с помощью шестигранного ключа и выньте игольчатый стержень.



(2) Снимите предохранительное кольцо из канавки цанги.

(3) Ослабьте стопорный элемент и снимите его. Выньте иглодержатель, вытягивая его за иглы.



(4) Извлеките иглы. Иглы необходимо менять всякий раз, когда они ломаются в процессе эксплуатации.

(5) После замены игл соберите инструмент в обратном порядке.

4. ТЕХНИЧЕСКОЕ ОБСЛУЖИВАНИЕ

4.1. Смазка

- Пневмоинструмент необходимо регулярно смазывать.

Прежде чем присоединить шланг, закапайте 4 – 5 капель масла UNOCAL RX22 или аналогичного пневматического масла во впускной воздушный штуцер.

Использование других видов масла может повлечь ухудшение рабочих характеристик или поломку пневмоскалера. Если другое масло случайно попало в пневмоскалер, то удалите его немедленно.

Наиболее лучший способ смазки - это установить в пневмолинию смазывающее устройство (лубрикатор), которое будет автоматически смазывать пневмоскалер, но если такой возможности нет, то рекомендуется смазывать пневмоскалер вручную через каждые 3-4 часа эксплуатации, что позволит продлить срок службы пневмоскалера.

При ручной смазке отсоедините шланг от воздухозаборного отверстия и смажьте внутреннюю часть отверстия.

4.2 Хранение

Избегайте хранения пневмоскалера в местах повышенной влажности. Попадание влаги внутрь может вызвать появление ржавчины, так же остаточная влажность внутренних поверхностей инструмента после эксплуатации может вызвать появление ржавчины.

Перед тем, как убрать инструмент на хранение, и после каждого случая его использования, смажьте воздухозаборник пневматическим маслом и на короткое время включите инструмент.

4.3 Заказ запасных частей

Для получения более подробной информации по вопросам эксплуатации и замены частей инструмента и комплектующих свяжитесь с агентом по продажам, у которого вы приобрели инструмент, или с сервисным центром нашей компании (для заказа запасных частей или комплектующих, называйте их номер, название и количество).

4.4 Утилизация

Если пневмоскалер настолько серьезно поврежден, что его больше нельзя использовать, утилизируйте его в соответствии с правилами, действующими в Вашем регионе. Не сжигайте !

5.ТРЕБОВАНИЯ БЕЗОПАСНОСТИ

1. Пневмоскалер не должен использоваться во взрывоопасных местах.
2. Рабочее место должно хорошо проветриваться.
3. Отсоединяйте шланг перед сменой и наладкой присоединяемых инструментов.
4. Избегайте попадания волос или частей одежды на пневмоскалер во время работы.
5. Во время работы с пневмоскалером должна быть предусмотрена защита глаз, ушей, рта, а на руки одеты перчатки.
6. Стойте устойчиво, и наденьте на руки перчатки во избежание травмы, вызванной силой возможного инерционного момента при включении пневмоскалера.
7. Ошибки при работе являются главными причинами серьезных увечий или смерти. Не оставляйте пневмоскалер включенным без присмотра.
8. Излишнее высокое давление и работа на холостом ходу ускоряет износ пневмоскалера и может вызвать опасную ситуацию.
9. В случае перебоев в подаче воздуха, следует отключить пневмоскалер от пневмосети.
10. Не направляйте пневмоскалер на людей.

ГАРАНТИИ ИЗГОТОВИТЕЛЯ.

1. Гарантийный срок эксплуатации изделия составляет 6 месяцев со дня продажи , при условии соблюдения потребителем правил эксплуатации, хранения и транспортирования.
2. Все претензии по качеству будут рассмотрены только после проверки изделия в сервисном центре.
3. Условия гарантии предусматривают бесплатную замену деталей и узлов изделия, в которых обнаружен производственный дефект.
4. Гарантия не распространяется на расходные материалы , сменные насадки , навесное оборудование и на любые другие части изделия, имеющие естественный ограниченный срок службы (в том числе ударники , штоки , драйверы, сальники, манжеты, уплотнения, шестерни и колеса зубчатых зацеплений , подшипниковые опоры , зажимы, ухваты и пр.) , а также на дефекты , являющиеся следствием естественного износа .
5. Условия гарантии не предусматривают профилактику и чистку изделия , а также выезд мастера к месту эксплуатации изделия с целью его подключения , настройки , ремонта или консультаций .
6. Гарантия не распространяется на повреждения, полученные в результате нарушения режима смазывания изделия
7. Вместе с тем сервисный центр имеет право отказа от бесплатного гарантийного ремонта в следующих случаях :
 - при *отсутствии паспорта изделия , гарантийных талонов*
 - при *неправильно или с исправлениями заполненном свидетельстве о продаже или гарантийном талоне*
 - при *использовании изделия не по назначению или с нарушениями правил эксплуатации*
 - при *наличии механических повреждений (трещины , сколы , следы ударов и падений , деформация корпуса или любых других элементов конструкции), в том числе полученных в результате замерзания конденсата (образования льда)*
 - при *наличии внутри агрегата посторонних предметов*
 - при *наличии оплавления каких-либо элементов изделия или других признаков превышения максимальной температуры эксплуатации или хранения*
 - при *наличии признаков самостоятельного ремонта вне авторизованного сервисного центра*
 - при *наличии признаков изменения пользователем конструкции изделия ;*
 - при *наличии загрязнений изделия как внутренних , так и внешних.*
8. Транспортные расходы не входят в объем гарантийного обслуживания.

Производитель SUMAKE (СУМАКЕ) Тайвань
3F-2 No.202, Sec.5, Nan-King East Road ,Taipei, Taiwan

Официальный дилер в Москве – фирма “Энтузиаст”
111024 г.Москва, 1-я ул.Энтузиастов д.12, стр.1.
тел.: (095) 783-02-02 , 231-21-22 ,

E-mail: entuziast@entuziast.ru
www.entuziast.ru

ТЕЛЕФОНЫ И АДРЕСА СЕРВИСНЫХ ЦЕНТРОВ:

г. Москва, ул. Первомайская, дом 39, стр. 1,
тел.: (095) 164-04-49
164-19-12

г. Новосибирск, проспект Дзержинского, дом 1/4,
тел. (3832) 78-73-54.

*Дополнительную информацию о центрах технического обслуживания в Вашем регионе
Вы можете получить у Фирмы продавца.*

СВИДЕТЕЛЬСТВО О ПРОДАЖЕ

Уважаемый покупатель! Убедитесь, что все разделы заполнены разборчиво и без исправлений.

Изделие ITEM
Модель MODEL
Заводской номер SERIAL NUMBER
Дата выпуска ISSUE DATE
Дата продажи
Фамилия и подпись продавца
Печать фирмы продавца

Изделие проверялось во всех режимах работы в моем присутствии:

(подпись покупателя)

Изделие не проверялось по причине:

(подпись продавца)

Корешок ТАЛОНА № 1 на ремонт пневмоскалера SUMAKE изъят " _____ " _____ 200__ г. Исполнитель _____	Гарантийный талон № 1 на ремонт пневмоскалера SUMAKE	
	Изделие	№
	Продано магазином (наименование, номер и адрес магазина)	
	Дата продажи, ПЕЧАТЬ фирмы продавца (штамп магазина)	
	Личная подпись продавца	
	Выполненные работы	
	<u>Исполнитель</u>	<u>Владелец</u>
	(фамилия , имя, отчество)	(подпись)
	наименование предприятия, выполнившего	
	ремонт и его адрес	
	М.П.	
должность и подпись руководителя		
предприятия выполнившего ремонт		

Корешок ТАЛОНА № 2 на ремонт пневмоскалера SUMAKE изъят " _____ " _____ 200__ г. Исполнитель _____	Гарантийный талон № 2 на ремонт пневмоскалера SUMAKE	
	Изделие	№
	Продано магазином (наименование, номер и адрес магазина)	
	Дата продажи, ПЕЧАТЬ фирмы продавца (штамп магазина)	
	Личная подпись продавца	
	Выполненные работы	
	<u>Исполнитель</u>	<u>Владелец</u>
	(фамилия , имя, отчество)	(подпись)
	наименование предприятия, выполнившего	
	ремонт и его адрес	
	М.П.	
должность и подпись руководителя		
предприятия выполнившего ремонт		

ДЛЯ ЗАМЕТОК