

Contents

English	2
繁體中文	5
简体中文	8
Português do Brasil.....	10
Čeština	12
Nederlands.....	14
Suomi.....	16
Français	18
Deutsch.....	20
Magyar.....	22
Italiano.....	24
Norsk	26
Polski	28
Română.....	30
Русский:.....	32
Español.....	34
Svenska	36
Українська.....	38
عربي	40
日本語.....	42
한국어	44
Türkçe	46
Slovensky.....	48

Package contents

- 1 x ROG Gladius II Origin Gaming Mouse
- 1 x 2-meter USB cable
- 1 x 1-meter USB cable
- 2 x Japanese-made Omron mouse switches
- 1 x ROG logo sticker
- 1 x ROG Pouch
- User documentation

System requirements

- Windows® 10 / Windows® 7
- 100 MB of hard disk space (for optional software installation)
- Internet connection (for downloading optional software)
- USB port

Specifications

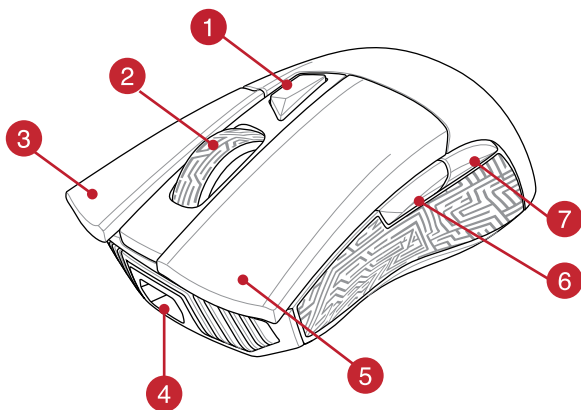
Resolution	Default DPI 1	Default DPI 2
100 DPI to 12000 DPI	1600 DPI	400 DPI

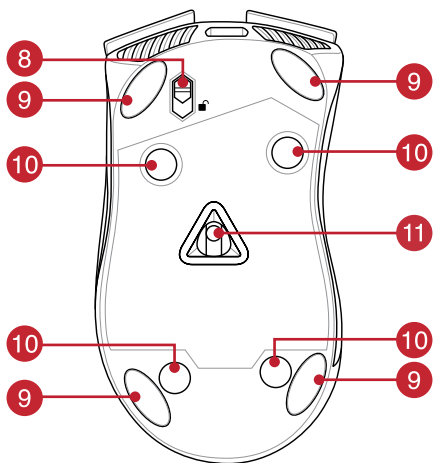
Customizing with ROG Armoury

For a more programmable buttons, performance settings, lighting effects, and surface calibration, download and install the ROG Armoury from www.asus.com.

IMPORTANT! When you encounter a problem while updating the firmware, unplug the micro USB cable, then press and hold down the left, right and scroll button on your mouse and replug the micro USB cable to restart the update.

Device features





- | | | | |
|---|-------------------------|----|-----------------------|
| 1 | DPI Button | 7 | Backward button |
| 2 | Scroll wheel | 8 | Micro USB cable lock* |
| 3 | Right Button | 9 | Mouse foot |
| 4 | Micro USB 2.0 connector | 10 | Rubber cover |
| 5 | Left Button | 11 | Optical sensor |
| 6 | Forward button | | |

* Move the micro USB cable lock to the unlock icon to release the USB cable.

Profile switching

- | | | | |
|-------|---------------------|-------|---------------------|
| 1 + 7 | Switch to Profile 1 | 1 + 2 | Switch to Profile 3 |
| 1 + 6 | Switch to Profile 2 | | |

Getting started

To set up your ROG Gladius II Origin Gaming Mouse:

1. Connect the USB cable to your computer's USB port.
2. Connect the micro USB cable to your ROG Gladius II Origin Gaming Mouse.

NOTE: Ensure the ROG logo on the micro USB cable faces up when connecting it to the ROG Gladius II Origin Gaming mouse.

3. Download the driver from <http://www.asus.com> then install it in your computer.

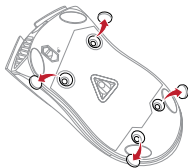
Replacing the switches

NOTE: Refer to www.asus.com for the list of compatible switches.

If you want to replace the switches, follow the steps below:

1. Remove the four (4) rubber covers under your mouse, then remove the four (4) screws and set them aside.
2. Remove the top cover.
3. Replace the switches.

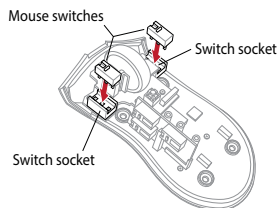
1



2



3

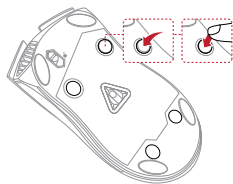


IMPORTANT!

- Ensure to install the switch with its button facing the front of the mouse to the switch socket.
 - Ensure that the switches are seated properly on the switch sockets.
-

4. Replace the cover and secure with the screws.
5. Replace the rubber covers on the bottom of your mouse.

NOTE: Ensure the rubber covers are pushed in completely.



包裝內容物

- 1 x ROG Gladius II Origin 遊戲滑鼠
- 1 x 2 公尺 USB 連接線
- 1 x 1 公尺 USB 連接線
- 2 x 日本製造歐姆龍滑鼠微動開關
- 1 x ROG logo 貼紙
- 1 x ROG 滑鼠收納袋
- 使用手冊

系統需求

- Windows® 10 / Windows® 7 作業系統
- 至少 100MB 可用硬碟空間 (用來安裝選配軟體)
- 網際網路連線 (用來下載選配軟體)
- USB 連接埠

規格

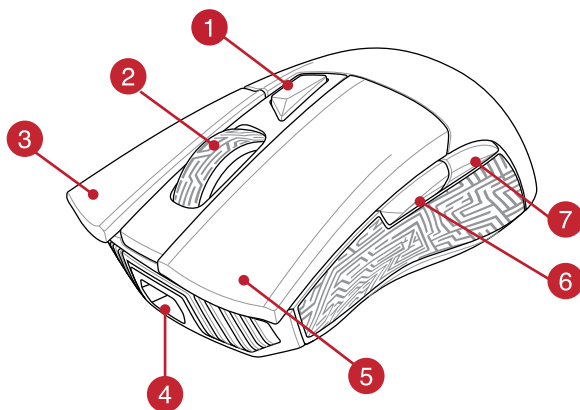
解析度	預設 DPI 1	預設 DPI 2
100 DPI 至 12000 DPI	1600 DPI	400 DPI

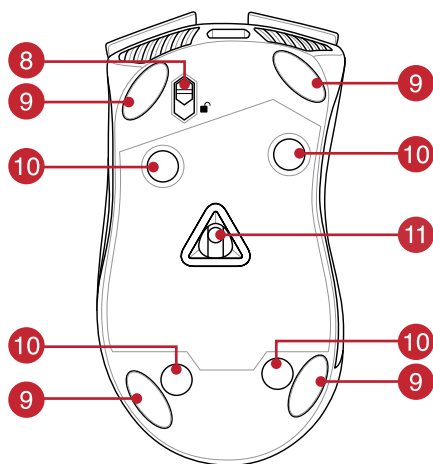
使用 ROG Armoury 軟體客製化您的滑鼠

關於按鍵編輯、效能、背光、表面校準等更多功能，請造訪華碩官網 (<http://www.asus.com/tw>) 下載並安裝 ROG Armoury 驅動程式。

重要！更新韌體遇到問題時，請先拔下 micro USB 連接線，接著同時長按住滑鼠上的左鍵、右鍵、以及滾輪，並且插上 micro USB 連接線再次嘗試更新。

裝置介紹





1 DPI 按鈕

7 向後按鈕

2 滾輪

8 Micro USB 線鎖定扣*

3 右鍵

9 滑鼠腳墊

4 Micro USB 2.0 連接埠

10 橡膠護蓋

5 左鍵

11 光學感測器

6 向前按鈕

* 將 Micro USB 線鎖定扣滑動至解鎖位置來釋放 USB 連接線。

設定檔切換

1 + 7 切換至設定檔 1

1 + 2 切換至設定檔 3

1 + 6 切換至設定檔 2

開始使用

依據以下步驟設定 ROG Gladius II Origin 遊戲滑鼠：

1. 將 USB 線連接至電腦上的 USB 連接埠。
2. 將 Micro USB 線連接至您的 ROG Gladius II Origin 遊戲滑鼠。

注意：請在將 USB 線連接至 ROG Gladius II Origin 遊戲滑鼠時確保印有 ROG Logo 的一面朝上。

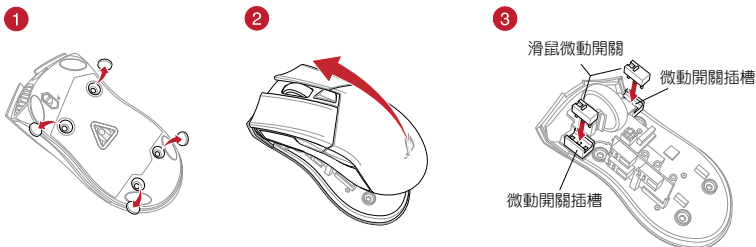
3. 從華碩網站 (<http://www.asus.com/tw>) 下載驅動程式，並安裝至電腦。

更換滑鼠微動開關

注意：請從華碩網站 <http://www.asus.com/tw> 獲取相容的微動開關清單。

若有更換微動開關需求，請依照以下步驟執行：

1. 移除滑鼠下方的四 (4) 個橡膠護蓋，接著移除四 (4) 顆螺絲並放置於一邊。
2. 移除滑鼠上蓋。
3. 更換微動開關。

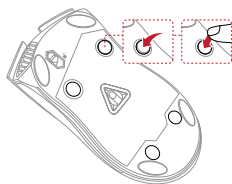


重要！

- 安裝微動開關時，請確保微動開關上的按鈕面朝微動開關插槽的前端方向。
- 確定微動開關已牢牢固定在微動開關插槽上。

4. 重新裝回上蓋，並用剛才卸下的螺絲固定。
5. 將橡膠護蓋裝回原位。

注意：請確認橡膠塞已完全塞入。



包装内容物

- 1 x ROG Gladius II Origin 游戏鼠标
- 1 x 2 米 USB 连接线
- 1 x 1 米 USB 连接线
- 2 x 日本制造鼠标微动开关
- 1 x ROG logo 贴纸
- 1 x ROG 鼠标收纳袋
- 用户手册

系统需求

- Windows® 10 / Windows® 7 操作系统
- 至少 100MB 可用硬盘空间（用来安装选配软件）
- 互联网连接（用来下载选配软件）
- USB 接口

规格

分辨率	默认 DPI 1	默认 DPI 2
100 DPI 至 12000 DPI	1600 DPI	400 DPI

使用 ROG Armoury 软件定制您的鼠标

关于按键编辑、性能、背光、表面校准等更多功能，请访问华硕网站（<http://www.asus.com.cn>）下载并安装 ROG Armoury 驱动程序。

重要！更新固件遇到问题时，请先拔出 micro USB 数据线，接着同时长按住鼠标上的左键、右键、以及滚轮，并且插上 micro USB 数据线再次尝试更新。

设备介绍

- 1 DPI 按钮
- 2 滚轮
- 3 右键
- 4 Micro USB 2.0 接口
- 5 左键
- 6 向前按钮
- 7 向后按钮
- 8 Micro USB 线锁定扣*
- 9 鼠标脚垫
- 10 橡胶护盖
- 11 光电感应器

* 将 Micro USB 线锁定扣滑动至解锁位置来释放 USB 连接线。

设置档切换

- 1 + 7 切换至设置档 1 1 + 2 切换至设置档 3
- 1 + 6 切换至设置档 2

开始使用

按照以下步骤设置 ROG Gladius II Origin 游戏鼠标：

1. 将 USB 线连接至电脑上的 USB 接口。
2. 将 Micro USB 线连接至您的 ROG Gladius II Origin 游戏鼠标。

注意：请在将 micro USB 线连接至 ROG Gladius II Origin 游戏鼠标时将带有 ROG logo 贴纸的一面朝上。

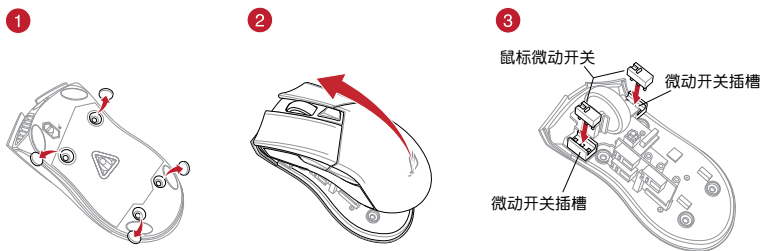
3. 从华硕网站 (<http://www.asus.com.cn>) 下载驱动程序，并安装至电脑。

更换鼠标微动开关

注意：请从华硕网站 <http://www.asus.com.cn> 获取兼容的微动开关列表。

若有更换微动开关需求，请按照以下步骤执行：

1. 移除鼠标下方的四 (4) 个橡胶护盖，然后移除四 (4) 颗螺丝并放置于一边。
2. 移除鼠标上盖。
3. 更换微动开关。

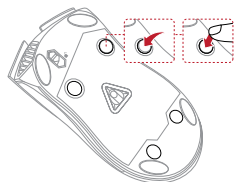


重要！

- 安装微动开关时，请确保微动开关上的按钮面朝微动开关插槽的前端方向。
- 确定微动开关已牢牢固定在微动开关插槽上。

4. 重新装回上盖，并用刚才卸下的螺丝固定。
5. 将橡胶护盖装回原位。

注意：请确认橡胶塞已完全塞入。



Conteúdos da embalagem

- 1 x Mouse para Jogo ROG Gladius II Origin
- 1 x cabo USB 2 metros
- 1 x cabo USB 1 metros
- 2 x switches de mouse de fabricação japonesa Omron
- 1 x etiqueta do logotipo ROG
- 1 x bolsa ROG
- Documentação do usuário

Requerimentos de sistema

- Windows® 10 / Windows® 7
- 100 MB de espaço livre no disco rígido (para instalação do software opcional)
- Conexão com a Internet (para baixar o software opcional)
- Porta USB

Especificações

Resolução	Padrão DPI 1	Padrão DPI 2
100 DPI a 12000 DPI	1600 DPI	400 DPI

Personalizando com ROG Armoury

Para mais botões programáveis, configurações de desempenho, efeitos de iluminação e calibração de superfície, baixe e instale o ROG Armoury de www.asus.com.

IMPORTANTE! Quando você encontrar um problema ao atualizar o firmware, desconecte o cabo micro USB, em seguida, pressione e segure o botão esquerdo, direito do mouse e role e reconecte o cabo micro USB para reiniciar a atualização.

Recursos do dispositivo

- | | |
|--------------------------|----------------------------|
| 1 Botão DPI | 7 Botão retroceder |
| 2 Roda de rolagem | 8 Trava do cabo micro USB* |
| 3 Botão direito | 9 Pé do mouse |
| 4 Conector micro USB 2.0 | 10 Tampa de borracha |
| 5 Botão esquerdo | 11 Sensor óptico |
| 6 Botão avançar | |

* Mova a trava do cabo micro USB para desbloquear o ícone e solte o cabo USB.

Troca de Perfil

- | | |
|------------------------------|------------------------------|
| 1 + 7 Alternar para Perfil 1 | 1 + 2 Alternar para Perfil 3 |
| 1 + 6 Alternar para Perfil 2 | |

Iniciando

Para configurar seu Mouse para Jogo ROG Gladius II Origin:

1. Conecte o cabo USB à porta UBS do seu computador.
2. Conecte o cabo micro USB ao Mouse para Jogo ROG Gladius II Origin.

OBS.: Certifique-se o logotipo ROG no cabo micro USB está virado para cima quando o ligar ao mouse de Jogo ROG Gladius II Origin.

3. Baixe o driver de <http://www.asus.com> e, em seguida, instale-o em seu computador.

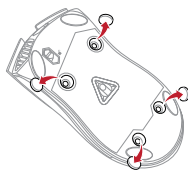
Substituindo os interruptores

Nota: Consulte www.asus.com para a lista de opções compatíveis.

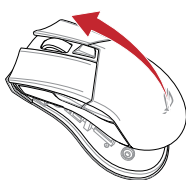
Se você quiser substituir os botões, siga os passos abaixo:

1. Descasque os 4 (quatro) pés do mouse sob o mouse, em seguida, remova os 4 (quatro) parafusos e coloque-os de lado.
2. Remova a tampa superior.
3. Substitua os interruptores.

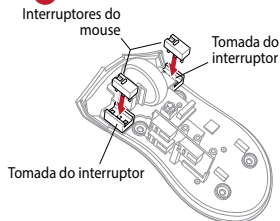
1



2



3

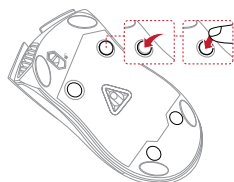


IMPORTANTE!

- Certifique-se de instalar o interruptor com seu botão para frente do mouse para a tomada do interruptor.
- Certifique-se de que os interruptores estão posicionados corretamente nas tomadas.

4. Recoloque a tampa e prenda-a com parafusos.
5. Substitua as tampas de borracha na parte inferior do mouse.

Nota: Assegure que as tampas de borracha estão totalmente empurradas.



Obsah krabice

- 1 x herní myš ROG Gladius II Origin
- 1 x kabel USB 2 m
- 1 x kabel USB 1 m
- 2 x spínače myši Omron vyrobené v Japonsku
- 1 x nálepka s logem ROG
- 1 x pouzdro ROG
- Uživatelská dokumentace

Systémové požadavky

- Windows® 10 / Windows® 7
- 100 MB místa na pevném disku (pro instalaci volitelného softwaru)
- Připojení k internetu (pro stažení volitelného softwaru)
- Port USB

Technické údaje

Rozlišení	Výchozí DPI 1	Výchozí DPI 2
100 DPI až 12 000 DPI	1600 DPI	400 DPI

Přizpůsobení se softwarem ROG Armoury

Chcete-li získat další programovatelná tlačítka, provádět nastavení výkonu, používat světelné efekty a kalibrovat povrch, stáhněte si a nainstalujte software ROG Armoury z webu www.asus.com.

DŮLEŽITÉ! Pokud se při aktualizování firmwaru setkáte s problémem, odpojte kabel micro USB, potom stiskněte a podržte levé tlačítko, pravé tlačítko a rolovací kolečko na myši a znovu připojte kabel micro USB. Aktualizace se restartuje.

Vlastnosti zařízení

- 1 Tlačítko DPI
- 2 Rolovací kolečko
- 3 Pravé tlačítko
- 4 Konektor Micro USB 2.0
- 5 Levé tlačítko
- 6 Tlačítko dopředu
- 7 Tlačítko dozadu
- 8 Zámek kabelu Micro USB*
- 9 Spodní strana myši
- 10 Gumový kryt
- 11 Optický snímač

* Presunutím zámků kabelu micro USB k ikoně odemknutí uvolníte kabel USB.

Přepínání mezi profily

- 1 + 7 Přepnout na profil 1
- 1 + 2 Přepnout na profil 3
- 1 + 6 Přepnout na profil 2

Začínáme

Pokyny pro nastavení herní myši ROG Gladius II Origin:

1. Připojte kabel USB k portu USB počítače.
2. Připojte kabel micro USB k herní myši ROG Gladius II Origin.

POZNÁMKA: Při připojování kabelu micro USB k herní myši ROG Gladius II Origin musí logo ROG na kabelu micro USB směřovat nahoru.

3. Stáhněte ovladač z webu <http://www.asus.com> a potom jej nainstalujte do počítače.

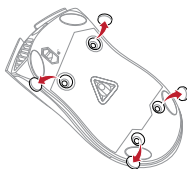
Vyměňte spínače

POZNÁMKA: Seznam kompatibilních spínačů najdete na webu www.asus.com.

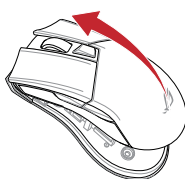
Při výměně spínačů postupujte podle následujících kroků:

1. Odstraňte čtyři (4) gumové kryty na spodní straně myši, potom odmontujte čtyři (4) šroubky a uložte stranou.
2. Sejměte horní kryt.
3. Vyměňte spínače.

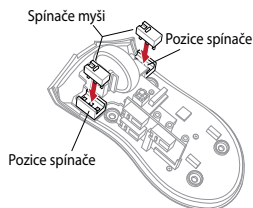
1



2



3

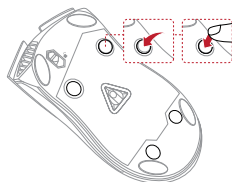


DŮLEŽITÉ!

- Spínač je třeba do pozice nainstalovat tak, aby jeho tlačítko směřovalo k přední straně myši.
- Spínače musí být řádně usazené v pozicích.

4. Nasadte kryt a zajistěte jej šroubky.
5. Nasadte gumové kryty na spodní stranu myši.

POZNÁMKA: Zkontrolujte, zda jsou gumové kryty zcela zatlačeny.



Inhoud verpakking

- 1 x ROG Gladius II Origin gamemuis
- 1 USB-kabel 2 meter
- 1 USB-kabel 1 meter
- 2 x in Japan vervaardigde Omron-muisschakelaars
- 1 x ROG-logosticker
- 1 x ROG-tas
- Gebruiksdocumentatie

Systeemvereisten

- Windows® 10 / Windows® 7
- 100 MB harde schijfruimte (voor optionele software-installatie)
- Internetverbinding (voor het downloaden van optionele software)
- USB-poort

Specificaties

Resolutie	Standaard DPI 1	Standaard DPI 2
100 DPI tot 12000 DPI	1600 DPI	400 DPI

Aanpassen met ROG Armoury

Voor meer programmeerbare knoppen, prestatie-instellingen, verlichtingseffecten en oppervlaktekalibratie, kunt u de ROG Armoury downloaden en installeren van www.asus.com.

BELANGRIJK! Als u een probleem ondervindt bij het bijwerken van de firmware, koppelt u de micro-USB-kabel los, houdt u de linker-, rechter- en scrollknop van de muis ingedrukt en sluit u de micro-USB-kabel opnieuw aan om de update opnieuw te starten.

Apparaatfuncties

- | | | | |
|---|---------------------------|----|-------------------------------|
| 1 | DPI-knop | 7 | Knop achteruit |
| 2 | Scrollwiel | 8 | Micro USB-kabelvergrendeling* |
| 3 | Knop rechts | 9 | Muisvoet |
| 4 | Micro USB 2.0-aansluiting | 10 | Rubberen afdekking |
| 5 | Knop links | 11 | Optische sensor |
| 6 | Knop vooruit | | |

* Verplaats de micro USB-kabelvergrendeling naar het ontgrendelingspictogram om de USB-kabel vrij te geven.

Profielschakelaar

- | | | | |
|-------|--------------------------|-------|--------------------------|
| 1 + 7 | Schakelen naar profiel 1 | 1 + 2 | Schakelen naar profiel 3 |
| 1 + 6 | Schakelen naar profiel 2 | | |

Aan de slag

Uw ROG Gladius II Origin gamemuis instellen:

1. Sluit de USB-kabel aan op de USB-poort van de computer.
2. Sluit de micro USB-kabel aan op uw ROG Gladius II Origin gamemuis.

OPMERKING: Zorg dat het ROG-logo op de micro USB-kabel omhoog is gericht wanneer u het aansluit op de ROG Gladius II Origin gamemuis.

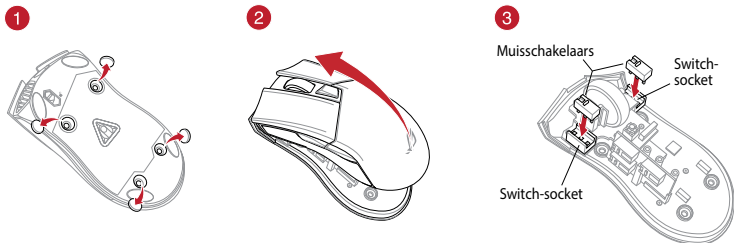
3. Download het stuurprogramma van <http://www.asus.com> en installeer het vervolgens in uw computer.

Vervang de schakelaars

OPMERKING: raadpleeg www.asus.com voor een lijst van compatibele switches.

Volg de onderstaande stappen als u de switches wilt vervangen:

1. Verwijder de vier (4) rubberen afdekkingen onder uw muis, verwijder dan de vier (4) schroeven en leg ze aan de kant.
2. Verwijder de bovenklep.
3. Vervang de schakelaars.

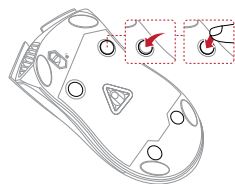


BELANGRIJK!

- Zorg dat u de switch installeert met de knop naar de voorkant van de muis naar de switch-socket gericht.
 - Controleer of de switches goed in de switch-sockets zitten.
-

4. Plaats de klep terug en maak deze vast met de schroeven.
5. Plaats de rubberen afdekkingen op de onderkant van uw muis terug.

OPMERKING: Zorg dat de rubberen afdekkingen volledig naar binnen zijn gedruwd.



Pakkauksen sisältö

- 1 x ROG Gladius II Origin -pelihiiri
- 1 x 2-metrinen USB-kaapeli
- 1 x 1-metrinen USB-kaapeli
- 2 x japanilaisvalmisteista Omron-hiirikytkintä
- 1 x ROG-logotarra
- 1 x ROG-pussi
- Käyttäjän asiakirjat

Järjestelmävaatimukset

- Windows® 10 / Windows® 7
- 100 Mt kiintolevytilaa (valinnaisen ohjelmiston asentamista varten)
- Internet-yhteys (valinnaisen ohjelmiston lataamista varten)
- USB-portti

Tekniset tiedot

Resoluutio	Oletus DPI 1	Oletus DPI 2
100 - 12000 DPI	1600 DPI	400 DPI

Mukauttaminen ROG-arsenaalilla

Saadaksesi lisää ohjelmoitavia painikkeita, suorituskykyasetuksia, valaistustehosteita ja pintakalibrointeja, lataa ja asenna ROG-arsenaali osoitteesta www.asus.com.

TÄRKEÄÄ! Kun kohtaat ongelman päivittäessäsi laiteohjelmistoa, irrota micro-USB-kaapeli, pidä sitten hiiren vasenta, oikeaa ja vierityspainiketta painettuna ja liitä sitten micro-USB-kaapeli takaisin käynnistääksesi päivityksen uudelleen.

Laitteen ominaisuudet

- | | | | |
|---|-------------------------|----|-------------------------|
| 1 | DPI-painike | 7 | Taaksepäin-painike |
| 2 | Vierityskiekko | 8 | Micro-USB-kaapelilukko* |
| 3 | Oikea painike | 9 | Hiiren jalka |
| 4 | Micro-USB 2.0 -liitäntä | 10 | Kumisuojaus |
| 5 | Vasen painike | 11 | Optinen anturi |
| 6 | Eteenpäin-painike | | |

* Siirrä micro-USB-kaapelilukko lukituksen avauskuvakkeelle vapauttaaksesi USB-kaapelin.

Profilin vaihtaminen

- | | | | |
|-------|-----------------------|-------|-----------------------|
| 1 + 7 | Vaihda Profilli 1:een | 1 + 2 | Vaihda Profilli 3:een |
| 1 + 6 | Vaihda Profilli 2:een | | |

Näin pääset alkuun

ROG Gladius II Origin -pelihiiren asettaminen:

1. Liitä USB-kaapeli tietokoneen USB-porttiin.
2. Liitä micro-USB-kaapeli ROG Gladius II Origin -pelihiireen.

NOTE: Varmista, että micro-USB-kaapelin ROG-logo on ylöspäin, kun liität sen ROG Gladius II Origin -pelihiireen.

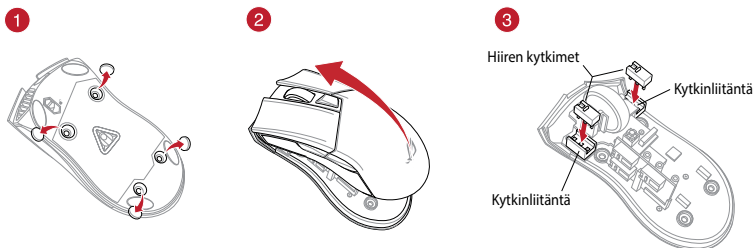
3. Lataa ajuri osoitteesta <http://www.asus.com> ja asenna se tietokoneeseen.

Vaihda kytkimet

HUOMAUTUS: Katso osoitteesta www.asus.com luettelo yhteensopivista kytkimistä.

Jos haluat vaihtaa kytkimiä, toimi seuraavasti:

1. Irrota neljä (4) kumisuojusta hiiren alla, irrota sitten neljä (4) ruuvia ja aseta ne sivuun.
2. Irrota yläkansi.
3. Vaihda kytkimet.

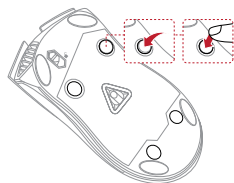


TÄRKEÄÄ!

- Varmista, että asennat kytkimen niin, että sen painike on hiiren etuosaa päin kohti kytkinliitännää.
- Varmista, että kytkimet ovat kunnolla kiinni kytkinliitännöissä.

4. Aseta kansi takaisin paikalleen ja kiinnitä ruuveilla.
5. Aseta kumisuojuukset takaisin hiiren pohjaan.

HUOMAUTUS: Varmista, että kumisuojuukset on työnnetty sisään kokonaan.



Contenu de la boîte

- 1 x Souris de jeu ROG Gladius II Origin
- 1 x Câble USB de 2 mètres
- 1 x Câble USB d'1 mètre
- 2 x Interrupteurs de souris Omron de fabrication japonaise
- 1 x Autocollant ROG
- 1 x Pochette ROG
- Documentation technique

Configuration requise

- Windows® 10 / Windows® 7
- Espace disque dur de 100 Mo (pour l'installation de logiciels optionnels)
- Connexion internet (pour le téléchargement de logiciels optionnels)
- Port USB

Caractéristiques

Résolution	DPI 1 par défaut	DPI 2 par défaut
100 DPI à 12000 DPI	1600 DPI	400 DPI

Application ROG Armoury

Pour profiter de boutons programmables, de paramètres de performance, d'effets lumineux et de calibrages de surface supplémentaires, téléchargez et installez le logiciel ROG Armoury à partir du site officiel d'ASUS : www.asus.com.

IMPORTANT ! Si vous rencontrez un problème lors de la mise à jour du firmware, débranchez le câble micro USB, puis maintenez enfoncé le bouton gauche, le bouton droit et la molette de votre souris et rebranchez le câble micro USB pour recommencer la mise à jour.

Caractéristiques de l'appareil

- | | |
|----------------------------|------------------------------|
| 1 Bouton DPI | 7 Bouton Précédent |
| 2 Molette | 8 Verrou de câble micro USB* |
| 3 Bouton droit | 9 Patin de souris |
| 4 Connecteur micro USB 2.0 | 10 Cache en caoutchouc |
| 5 Bouton gauche | 11 Capteur optique |
| 6 Bouton Suivant | |

* Déplacez le verrou de câble micro USB vers sa position déverrouillée pour libérer le câble USB.

Sélection de profil

- | | |
|----------------|----------------|
| 1 + 7 Profil 1 | 1 + 2 Profil 3 |
| 1 + 6 Profil 2 | |

Mise en route

Pour configurer votre souris de jeu ROG Gladius II Origin :

1. Connectez le câble USB à l'un des ports USB de votre ordinateur.
2. Connectez l'extrémité micro USB du câble à la souris de jeu ROG Gladius II Origin.

REMARQUE : Assurez-vous que le logo ROG de l'extrémité micro USB du câble est orienté vers le haut lors de la connexion du câble à la souris de jeu ROG Gladius II Origin.

3. Téléchargez et installez le pilote de la souris sur votre ordinateur à partir du site <http://www.asus.com>.

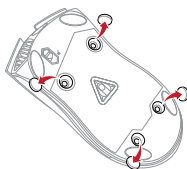
Remplacer les interrupteurs

REMARQUE : Rendez-vous sur le site www.asus.com pour consulter la liste des interrupteurs compatibles.

Si vous souhaitez remplacer les interrupteurs de votre souris :

1. Retirez les quatre (4) caches en caoutchouc situés sous la souris, puis retirez les quatre (4) vis et mettez-les de côté.
2. Retirez la coque de la souris.
3. Remplacez les interrupteurs.

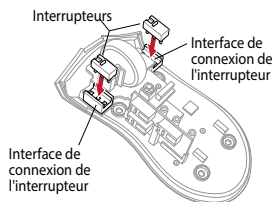
1



2



3

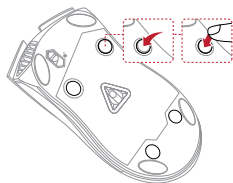


IMPORTANT !

- Assurez-vous d'installer l'interrupteur avec le bouton orienté vers l'avant de la souris.
 - Assurez-vous que les interrupteurs sont correctement enclenchés sur leur interface de connexion.
-

4. Remplacez la coque, puis sécurisez-la à l'aide des vis précédemment retirées.
5. Remplacez les caches en caoutchouc au dessous de la souris.

REMARQUE : Assurez-vous que les caches en caoutchouc sont bien enfoncés.



Verpackungsinhalt

- 1 x ROG Gladius II Origin Gaming Maus
- 1 x 2-Meter-USB-Kabel
- 1 x 1-Meter-USB-Kabel
- 2 x Japanische Omron Mausschalter
- 1 x ROG Logo-Aufkleber
- 1 x ROG Beutel
- Benutzerhandbuch

Systemvoraussetzungen

- Windows 10® / Windows 7®
- 100 MB freier Festplattenspeicher (für optionale Software-Installation)
- Internetverbindung (für optionale Software-Downloads)
- USB Anschluss

Spezifikationen

Auflösung	Standard DPI 1	Standard DPI 2
100 DPI bis 12000 DPI	1600 DPI	400 DPI

Weitere Anpassungen mit ROG Armoury

Für weitere programmierbare Tasten, Leistungseinstellungen, Lichteffekte und Oberflächenkalibrierung laden Sie ROG Armoury unter www.asus.com herunter und installieren es.

WICHTIG! Wenn Sie beim Aktualisieren der Firmware auf ein Problem stoßen, trennen Sie das Micro-USB-Kabel und halten Sie dann die linke, rechte und Scroll-Taste an Ihrer Maus gedrückt. Schließen Sie das Micro-USB-Kabel wieder an und beginnen die Aktualisierung erneut.

Gerätfunktionen

- | | | | |
|---|-------------------------|----|------------------------------|
| 1 | DPI-Taste | 7 | Rückwärts-Taste |
| 2 | Scrollrad | 8 | Micro-USB-Kabelverriegelung* |
| 3 | Rechte Taste | 9 | Mausfüße |
| 4 | Micro USB 2.0 Anschluss | 10 | Gummiabdeckungen |
| 5 | Linke Taste | 11 | Optischer Sensor |
| 6 | Vorwärts-Taste | | |

* Schieben Sie die Micro-USB-Kabelverriegelung auf das Entriegelungssymbol, um das USB-Kabel freizugeben.

Umschalten des Profils

- | | | | |
|-------|-------------------------|-------|-------------------------|
| 1 + 7 | Umschalten auf Profil 1 | 1 + 2 | Umschalten auf Profil 3 |
| 1 + 6 | Umschalten auf Profil 2 | | |

Erste Schritte

So richten Sie Ihre ROG Gladius II Origin Gaming Maus ein:

1. Verbinden Sie das USB-Kabel mit dem USB-Anschluss Ihres Computers.
2. Verbinden Sie das Micro-USB-Kabel mit Ihrer ROG Gladius II Origin Gaming Maus.

HINWEIS: Achten Sie darauf, dass das ROG Logo auf dem Micro-USB-Kabel nach oben zeigt, wenn Sie es mit der ROG Gladius II Origin Gaming Maus verbinden.

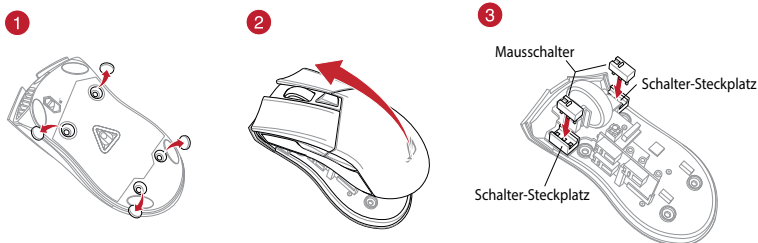
3. Laden Sie den Treiber unter <http://www.asus.com> herunter, installieren Sie ihn dann auf Ihrem Computer.

Austauschen der Schalter

HINWEIS: Finden Sie eine Liste der kompatiblen Schalter unter www.asus.com.

Wenn Sie die Schalter austauschen möchten, führen Sie folgende Schritte aus:

1. Entfernen Sie die vier (4) Gummiabdeckungen unter Ihrer Maus, entfernen Sie dann die vier (4) Schrauben und legen diese beiseite.
2. Entfernen Sie die obere Abdeckung.
3. Tauschen Sie die Schalter aus.

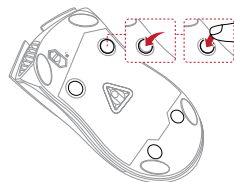


WICHTIG!

- Achten Sie darauf, den Schalter mit der Schaltfläche nach vorn in den Steckplatz zu installieren.
 - Stellen Sie sicher, dass die Schalter fest in den Steckplätzen sitzen.
-

4. Setzen Sie die obere Abdeckung wieder ein und befestigen Sie sie mit den Schrauben.
5. Bringen Sie die Gummiabdeckungen wieder an der Unterseite Ihrer Maus an.

HINWEIS: Stellen Sie sicher, dass die Gummiabdeckungen vollständig eingesteckt sind.



A csomag tartalma

- 1 x ROG Gladius II Origin egér játékokhoz
- 1 x 2 m hosszú USB-kábel
- 1 x 1 m hosszú USB-kábel
- 2 x japán gyártmányú Omron egérkapcsoló
- 1 x matrica a ROG emblémával
- 1 x ROG tárolótasak
- Felhasználói dokumentáció

Rendszerkövetelmények

- Windows® 10 / Windows® 7
- 100 MB terület a merevlemezen (az opcionális szoftver telepítéséhez)
- Internetkapcsolat (az opcionális szoftver letöltéséhez)
- USB-csatlakozó

Műszaki jellemzők

Felbontás	Alapértelmezett érték: DPI 1	Alapértelmezett érték: DPI 2
100 DPI - 12000 DPI	1600 DPI	400 DPI

Testreszabás a ROG Armoury használatával

Ahhoz, hogy a gombok, a teljesítménnyel kapcsolatos beállítások, a fényeffektusok és a felületkalibrálás programozhatóbb legyen, töltsé le és telepítse a ROG Armoury alkalmazást a www.asus.com webhelyről.

FONTOS! Ha a firmware frissítése közben problémát tapasztal, húzza ki a micro USB-kábelt, majd tartsa lenyomva a bal, a jobb és a görgetőgombot az egéren, és csatlakoztassa újra a micro USB-kábelt a frissítés újraindításához.

Az eszköz funkciói

- | | | | |
|---|----------------------------|----|----------------------|
| 1 | DPI gomb | 7 | Vissza gomb |
| 2 | Görgetőkerék | 8 | Micro USB-kábel zár* |
| 3 | Jobb gomb | 9 | Egér láb |
| 4 | Micro USB 2.0-s csatlakozó | 10 | Gumi borítás |
| 5 | Bal gomb | 11 | Optikai érzékelő |
| 6 | Előre gomb | | |

* Mozgassa a micro USB-kábel zárat a kioldási ikonhoz az USB-kábel kioldása érdekében.

Profilváltás

- | | | | |
|-------|-----------------------|-------|-----------------------|
| 1 + 7 | Váltás az 1. profilra | 1 + 2 | Váltás az 3. profilra |
| 1 + 6 | Váltás az 2. profilra | | |

Első lépések

A játékokhoz készült ROG Gladius II Origin egér beállítása:

1. Csatlakoztassa az USB-kábelt a számítógép USB-csatlakozójához.
2. Csatlakoztassa a micro USB-kábelt a játékokhoz megtervezett ROG Gladius II Origin egérhez.

MEGJEGYZÉS: Győződjön meg arról, hogy a micro USB-kábelen lévő ROG embléma felfelé néz, amikor a kábelt a játékokhoz megtervezett ROG Gladius II Origin egérhez csatlakoztatja.

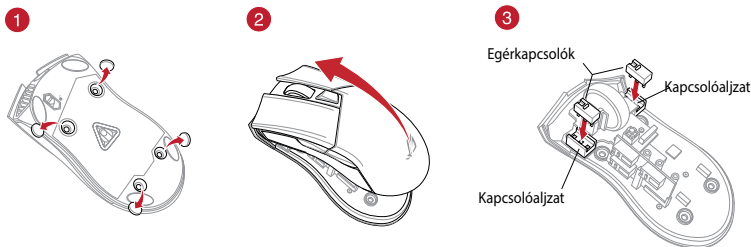
3. Töltse le az illesztőprogramot a <http://www.asus.com> webhelyről, majd telepítse a számítógépére.

Cserélje ki a kapcsolókat

MEGJEGYZÉS: A kompatibilis kapcsolók listáját a www.asus.com webhelyen tekintheti meg.

A kapcsolók lecseréléséhez kövesse az alábbi lépéseket:

1. Távolítsa el a négy (4) gumi borítást az egér alól, majd távolítsa el a négy (4) csavart, és tegye félre őket.
2. Távolítsa el a felső burkolatot.
3. Cserélje ki a kapcsolókat.

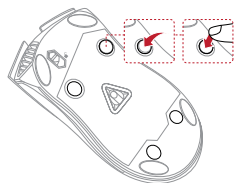


FONTOS!

- A kapcsolót úgy helyezze be a kapcsolóaljzatba, hogy a gombja az egér elülső része felé nézzen.
- Győződjön meg arról, hogy a kapcsolók megfelelően illeszkednek a kapcsolóaljzatokba.

4. Tegye vissza a burkolatot, és rögzítse a csavarokkal.
5. Tegye vissza a gumi borításokat az egér aljára.

MEGJEGYZÉS: Győződjön meg arról, hogy a gumiborítások teljesen be vannak tolvva.



Contenuto della confezione

- 1 x Mouse gaming ROG Gladius II Origin
- 1 x Cavo USB 2 metri
- 1 x Cavo USB 1 metro
- 2 x Tasti mouse Omron (made in Japan)
- 1 x Adesivo con logo ROG
- 1 x Custodia ROG
- Documentazione utente

Requisiti di sistema

- Windows® 7 / Windows® 10
- Spazio libero su hard disk 100 MB (per installazione software opzionale)
- Connessione ad Internet (per il download di software opzionale)
- Porta USB

Specifiche

Risoluzione	DPI 1 standard	DPI 2 standard
Da 100 DPI a 12000 DPI	1600 DPI	400 DPI

Personalizzazione tramite ROG Armoury

Per una migliore personalizzazione dei tasti, ulteriori impostazioni di precisione, effetti di illuminazione e taratura della superficie scaricate e installate ROG Armoury dal sito www.asus.com.

IMPORTANTE! Se si verificasse un problema durante l'aggiornamento del firmware scollegate il cavo micro USB, tenete premuti i tasti destro, sinistro e rotellina di scorrimento e ricollegate il cavo micro USB per riavviare l'aggiornamento.

Funzionalità del dispositivo

- | | |
|----------------------------|--------------------------|
| 1 Tasto DPI | 7 Tasto indietro |
| 2 Rotellina di scorrimento | 8 Blocco cavo micro-USB* |
| 3 Tasto destro | 9 Piedino mouse |
| 4 Connettore micro-USB 2.0 | 10 Cover in gomma |
| 5 Tasto sinistro | 11 Sensore ottico |
| 6 Tasto avanti | |

Selezione profilo

- | | | | |
|-------|-------------------|-------|-------------------|
| 1 + 7 | Passa a Profilo 1 | 1 + 2 | Passa a Profilo 3 |
| 1 + 6 | Passa a Profilo 2 | | |

* Spostate il blocco del cavo micro-USB verso il basso per liberare il cavo stesso.

Per iniziare

Per installare il mouse gaming ROG Gladius II Origin:

1. Collegate il cavo USB alla porta USB del vostro computer.
2. Collegate il cavo micro-USB al mouse gaming ROG Gladius II Origin.

NOTA: Assicuratevi che il logo ROG sul cavo micro-USB sia rivolto verso l'alto quando lo collegate al mouse gaming ROG Gladius II Origin.

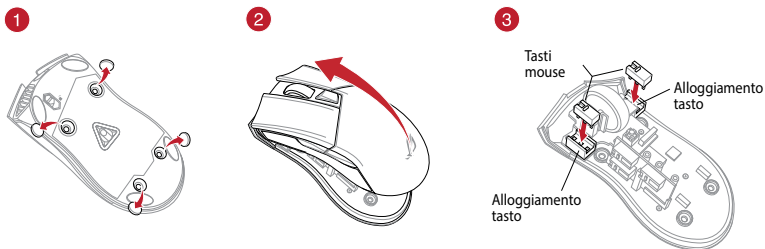
3. Scaricate i driver da <http://www.asus.com> quindi installateli sul vostro computer.

Sostituzione dei tasti

NOTA: Fate riferimento a <http://www.asus.com> per l'elenco dei tasti compatibili.

Se volete sostituire i tasti fate riferimento ai seguenti passaggi:

1. Rimuovete le quattro (4) protezioni in gomma nella parte inferiore del mouse quindi rimuovete le quattro (4) viti e mettetele da parte.
2. Rimuovete la cover superiore.
3. Sostituite i tasti.

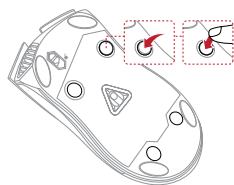


IMPORTANTE!

- Assicuratevi di installare i tasti con i relativi pulsanti rivolti verso la parte anteriore del mouse.
 - Assicuratevi che i tasti siano installati correttamente nei rispettivi alloggiamenti.
-

4. Riposizionate la cover e fissatela con le viti rimosse in precedenza.
5. Riposizionate le protezioni in gomma nella parte inferiore del mouse.

NOTA: Assicuratevi che le protezioni in gomma siano inserite completamente.



Innhold i pakken

- 1 stk. ROG Gladius II Origin Gamingmus
- 1 stk. 2 meter lang USB-kabel
- 1 stk. 1 meter lang USB-kabel
- 2 stk. Omron-musebrytere produsert i Japan
- 1 stk. klistremerke med ROG-logo
- 1 ROG-pose
- Brukerdokumentasjon

Systemkrav

- Windows® 10 / Windows® 7
- 100 MB ledig plass på harddisken (for å installere valgfri programvare)
- Internettoppkobling (for å laste ned valgfri programvare)
- USB port

Spesifikasjoner

Oppøsling	Standard ppt. 1	Standard ppt. 2
100 til 12 000 ppt.	1600 ppt.	400 ppt.

Tilpasse med ROG Armoury

Last ned og installer ROG Armoury fra www.asus.com for flere programmerbare knapper, ytelsesinnstillinger, lyseffekter og overflatekalibrering.

VIKTIG! Hvis du får et problem under oppdatering av fastvaren, trekker du ut mikro-USB-kabelen og trykker og holder nede venstre, høyre og rulleknapp på musen og kobler til mikro-USB-kabelen igjen for å starte oppdateringen på nytt.

Enhetsfunksjoner

- | | |
|-------------------------|-----------------------|
| 1 DPI Knapp | 7 Tilbakeknapp |
| 2 Rullehjul | 8 Mikro-USB-kabellås* |
| 3 Høyre knapp | 9 Musefot |
| 4 Mikro-USB 2.0-kontakt | 10 Gummideksel |
| 5 Venstreknapp | 11 Optisk sensor |
| 6 Fremoverknapp | |

* Flytt mikro-USB-kabellåsen til opplåst-ikonet for å frigjøre USB-kabelen.

Profilbytte

- | | |
|-------------------------|-------------------------|
| 1 + 7 Bytt til profil 1 | 1 + 2 Bytt til profil 3 |
| 1 + 6 Bytt til profil 2 | |

Komme i gang

For å sette opp din ROG Gladius II Origin Gamingmus:

1. Koble USB-kabelen til datamaskinens USB port.
2. Mikro-USB kabelen til din ROG Gladius II Origin Gamingmus.

MERK: Kontroller at ROG-logoen på mikro-USB kabelen er vendt opp når du kobler den til din ROG Gladius II Origin Gamingmus.

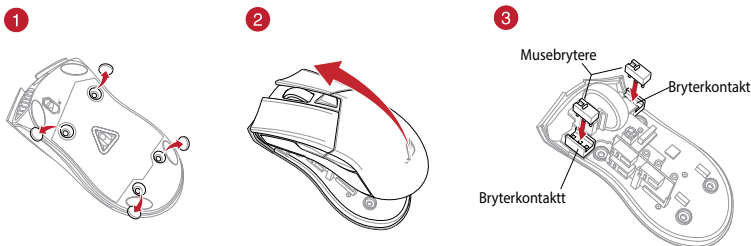
3. Last ned driveren fra <http://www.asus.com> og installer den på din datamaskin.

Bytt ut bryterne

MERK: Se www.asus.com for listen over kompatible brytere.

Om du ønsker å bytte brytere, følger du trinnene nedenfor:

1. Ta bort de fire (4) gummidekslene under musen. Deretter fjern og legg til side de fire (4) skruene.
2. Ta av toppdekslet.
3. Bytt ut bryterne.

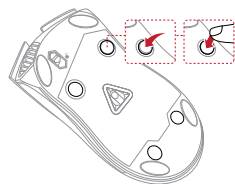


VIKTIG!

- Sørg for at du monterer bryteren med knappen vendt mot fremsiden av musen, til bryterkontakten.
 - Sørg for at bryterne sitter ordentlig på bryterkontaktene.
-

4. Sett på lokket, og fest det med skruene.
5. Sett gummidekslene på undersiden av musen igjen.

MERK: Sørg for at gummidekslene er dyttet helt inn.



Zawartość opakowania

- 1 x mysz dla gracza ROG Gladius II Origin
- 1 x 2-metrowy kabel USB
- 1 x 1-metrowy kabel USB
- 2 x przełączniki do myszy Omron produkcji Japońskiej
- 1 x naklejka z logo ROG
- 1 x woreczek ROG
- Dokumentacja użytkownika

Wymagania systemowe

- Windows® 10 / Windows® 7
- 100 MB wolnego miejsca na dysku twardym (do instalacji opcjonalnego oprogramowania)
- Połączenie internetowe (do pobrania opcjonalnego oprogramowania)
- Port USB

Specyfikacje

Rozdzielczość	Domyślne DPI 1	Domyślne DPI 2
100 DPI do 12000 DPI	1600 DPI	400 DPI

Dostosowanie oprogramowania ROG Armoury

W celu uzyskania dalszych ustawień dla programowalnych przycisków, ustawień wydajności, efektów świetlnych i kalibracji powierzchni, należy pobrać i zainstalować oprogramowanie ROG Armoury dostępne pod adresem www.asus.com.

WAŻNE! Po wykryciu problemu podczas aktualizacji firmware, odłącz kabel micro USB, a następnie naciśnij i przytrzymaj na myszy przycisk w lewo, w prawo i przycisk przewijania o podłącz ponownie kabel micro USB w celu ponownego uruchomienia aktualizacji.

Funkcje urządzenia

- | | | | |
|---|----------------------|----|--------------------------|
| 1 | Przycisk DPI | 7 | Przycisk do tyłu |
| 2 | Kółko przewijania | 8 | Blokada kabla Micro USB* |
| 3 | Prawy przycisk | 9 | Stopka myszy |
| 4 | Złącze Micro USB 2.0 | 10 | Gumowa pokrywa |
| 5 | Lewy przycisk | 11 | Czujnik optyczny |
| 6 | Przycisk do przodu | | |

* Przesuń blokadę kabla micro USB na ikonę odblokowania w celu zwolnienia kabla USB.

Przełączanie profili

- | | | | |
|-------|----------------------|-------|----------------------|
| 1 + 7 | Przełącz na Profil 1 | 1 + 2 | Przełącz na Profil 3 |
| 1 + 6 | Przełącz na Profil 2 | | |

Wprowadzenie

W celu ustawienia myszy do gier ROG Gladius II Origin:

1. Podłącz kabel USB do portu USB komputera.
2. Podłącz kabel micro USB do myszy do gier ROG Gladius II Origin.

UWAGA: Podczas podłączania do myszy do gier ROG Gladius II Origin upewnij się, że logo ROG na kablu micro USB jest skierowane do góry.

3. Pobierz sterownik ze strony <http://www.asus.com>, a następnie zainstaluj w komputerze.

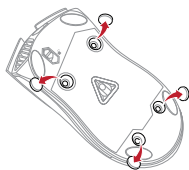
Wymień przełączniki

UWAGA: Sprawdź stronę www.asus.com w celu uzyskania listy zgodnych przełączników.

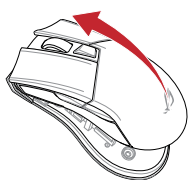
Aby wymienić przełączniki, wykonaj wymienione poniżej czynności:

1. Usuń spod myszy cztery (4) gumowe osłony, a następnie odkręć cztery (4) śruby i odłóż je na bok.
2. Zdejmij pokrywę górną.
3. Wymień przełączniki.

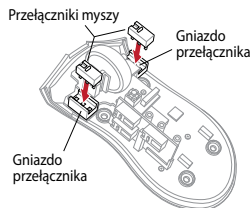
1



2



3

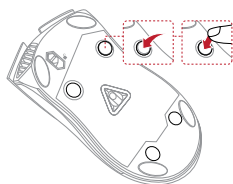


WAŻNE!

- Przełącznik należy zainstalować do gniazda przełącznika z przyciskiem skierowanym do przodu myszy.
 - Upewnij się, że przełączniki są prawidłowo osadzone w gniazdach przełączników.
-

4. Załóż z powrotem pokrywę i zamocuj ją śrubami.
5. Załóż z powrotem gumowe osłony na spodzie myszy.

UWAGA: Należy upewnić się, że gumowe osłony zostały całkowicie wciśnięte.



Conținutul ambalajului

- 1 x mouse pentru jocuri ROG Gladius II Origin
- 1 x cablu USB de 2 metri
- 1 x cablu USB de 1 metru
- 2 x comutatoare de mouse Omron fabricate în Japonia
- 1 x autocolant cu sigla ROG
- 1 x husă ROG
- Documente pentru utilizator

Cerințe de sistem

- Windows® 10 / Windows® 7
- 100 MB de spațiu liber pe hard disk (pentru instalarea de software opțional)
- Conexiune la internet (pentru descărcarea de software opțional)
- Port USB

Specificații

Rezoluție	DPI 1 implicit	DPI 2 implicit
Între 100 și 12.000 DPI	1600 DPI	400 DPI

Personalizarea cu ROG Armoury

Pentru mai multe informații despre butoanele programabile, setările de performanță, efectele de iluminare și calibrarea suprafeței, descărcați și instalați ROG Armoury accesând www.asus.com.

IMPORTANT! Dacă întâmpinați probleme în timpul actualizării firmware-ului, deconectați cablul micro USB, apoi apăsați și țineți apăsat butonul din stânga, butonul din dreapta și butonul de derulare ale mouse-ului și apoi reconectați cablul micro USB pentru a reporni actualizarea.

Caracteristicile dispozitivului

- 1 Buton DPI
- 2 Rotiță de derulare
- 3 Buton dreapta
- 4 Conector micro USB 2.0
- 5 Buton stânga
- 6 Buton înainte
- 7 Buton înapoi
- 8 Blocare cablu micro USB*
- 9 Picioruș mouse
- 10 Capac din cauciuc
- 11 Senzor optic

* Comutați blocarea cablului micro USB la pictograma de deblocare pentru deblocarea cablului USB.

Comutarea între profiluri

- 1 + 7 Comutare la Profil 1
- 1 + 2 Comutare la Profil 3
- 1 + 6 Comutare la Profil 2

Noțiuni introductive

Pentru a configura mouse-ul pentru jocuri ROG Gladius II Origin:

1. Conectați cablul USB la portul USB de pe computer.
2. Conectați cablul micro USB la mouse-ul pentru jocuri ROG Gladius II Origin.

NOTĂ: Asigurați-vă că sigla ROG de pe cablul micro USB este orientată în sus când conectați mouse-ul pentru jocuri ROG Gladius II Origin.

3. Descărcați driverul de la <http://www.asus.com>, după care instalați-l pe computer.

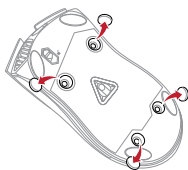
Înlocuiți comutatoarele

NOTĂ: Consultați www.asus.com pentru lista de comutatoare compatibile.

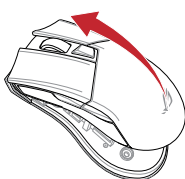
Dacă doriți să înlocuiți comutatoarele, urmați pașii de mai jos:

1. Demontați cele patru (4) capace din plastic de sub mouse, după care scoateți cele patru (4) șuruburi și puneți-le deoparte.
2. Scoateți capacul superior.
3. Înlocuiți comutatoarele.

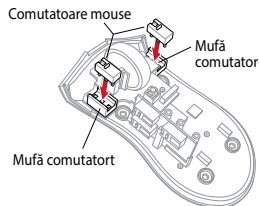
1



2



3

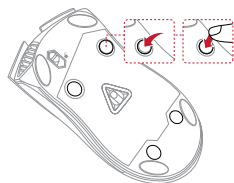


IMPORTANT!

- Asigurați-vă că instalați comutatorul în mufă cu butonul comutatorului orientat spre partea din față a mouse-ului.
- Comutatoarele trebuie să fie așezate corect pe mufele de conectare ale acestora.

4. Puneți la loc capacul și strângeți șuruburile.
5. Puneți la loc capacele din plastic din partea de jos a mouse-ului.

NOTĂ: Asigurați-vă că toate capacele de cauciuc sunt împinse până la capăt în interior.



Комплект поставки

- Игровая мышь ROG Gladius II Origin
- 2-метровый кабель USB
- 1-метровый кабель USB
- 2 японских микровыключателя Omron
- Наклейка ROG
- Сумка ROG
- Документация

Системные требования

- Windows 10 / Windows 7
- 100 Мб места на жестком диске (для установки дополнительного программного обеспечения)
- Подключение к сети Интернет (для загрузки дополнительного программного обеспечения)
- Порт USB

Спецификация

Разрешение	DPI 1 по умолчанию	DPI 2 по умолчанию
от 100 DPI до 12000 DPI	1600 DPI	400 DPI

Настройка с помощью ROG Armoury

Для программируемых кнопок, настройки производительности, световых эффектов и калибровки поверхности скачайте и установите ROG Armoury с www.asus.com.

ВАЖНО! Если Вы столкнулись с проблемой при обновлении прошивки, отсоедините кабель micro-USB, затем нажмите и удерживайте колесико прокрутки, левую и правую кнопки и подключите кабель micro-USB снова для перезапуска обновления.

Функции устройства

- | | |
|------------------------|------------------------------|
| 1 Кнопка DPI | 7 Кнопка назад |
| 2 Колесико прокрутки | 8 Защелка разъема Micro USB* |
| 3 Правая кнопка | 9 Ножка мыши |
| 4 Разъем micro-USB 2.0 | 10 Резиновая заглушка |
| 5 Левая кнопка | 11 Оптический датчик |
| 6 Кнопка вперед | |

* Для отключения USB-кабеля переместите защелку разъема micro USB в положение 'разблокировано'.

Переключение профилей

- | | |
|----------------------------------|--------------------------------|
| 1 + 7 Переключить на профиль 1 | 1 + 2 Переключить на профиль 3 |
| 1 + 6 Переключиться на профиль 2 | |

Начало работы

Для установки игровой мыши:

1. Подключите USB-кабель к разъему USB компьютера.
2. Подключите к мыши кабель micro-USB.

ПРИМЕЧАНИЕ: Убедитесь, что при подключении кабеля micro-USB к мыши логотип ROG кабеля на обращен вверх.

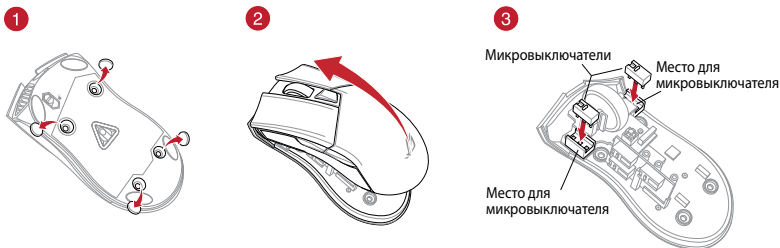
3. Скачайте драйвер с <http://www.asus.com> и установите его на Ваш компьютер.

Замена переключателей

ПРИМЕЧАНИЕ: Список совместимых микропереключателей смотрите на www.asus.com.

Если нужно заменить микропереключатели выполните следующие действия:

1. Снимите четыре ножки, затем открутите четыре винта и отложите их сторону.
2. Снимите верхнюю крышку.
3. Замените микропереключатели.

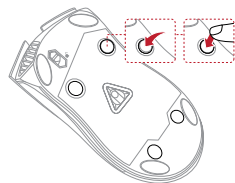


ВАЖНО!

- Убедитесь, что кнопка на микропереключателе ближе к передней части мыши.
 - Убедитесь, что микропереключатели установлены правильно.
-

4. Закройте крышку и закрепите ее винтами.
5. Поместите резиновые заглушки на место.

ПРИМЕЧАНИЕ: Убедитесь, что резиновые заглушки полностью вдавлены.



Contenido del paquete

- 1 x Ratón para juegos ROG Gladius II Origin
- 1 x cable USB de 2 metros
- 1 x cable USB de 1 metros
- 2 x Conmutadores de ratón Omron fabricados en Japón
- 1 x Pegatina con el logotipo de ROG
- 1 x Funda ROG
- Documentación del usuario

Requisitos del sistema

- Windows® 10 / Windows® 7
- 100 MB de espacio en disco duro (para instalación del software opcional)
- Conexión a Internet (para descargar el software opcional)
- Puerto USB

Especificaciones

Resolución	PPP 1 predeterminado	PPP 2 predeterminado
100 PPP a 12000 PPP	1600 PPP	400 PPP

Personalización con ROG Armoury

Para disponer de más botones programables, configuraciones de rendimiento, efectos luminosos y calibración de la superficie, descargue e instale ROG Armoury desde www.asus.com.

¡IMPORTANTE! Si tiene algún problema durante la actualización del firmware, desenchufe el cable micro-USB y, a continuación, presione sin soltar el botón izquierdo, derecho y de desplazamiento del ratón y vuelva a enchufar el cable micro-USB para reiniciar la actualización.

Características del dispositivo

- 1 Botón PPP
- 2 Rueda de desplazamiento
- 3 Botón derecho
- 4 Conector micro-USB 2.0
- 5 Botón izquierdo
- 6 Botón Avanzar
- 7 Botón Retroceder
- 8 Bloqueo para el cable micro-USB*
- 9 Pie del ratón
- 10 Tapa de goma
- 11 Sensor óptico

* Mueva el bloqueo del cable micro-USB al icono de desbloqueo para liberar el cable USB.

Cambio de perfil

- 1 + 7 Cambiar al perfil 1
- 1 + 2 Cambiar al perfil 3
- 1 + 6 Cambiar al perfil 2

Procedimientos iniciales

Para configurar el ratón para juegos ROG Gladius II Origin:

1. Conecte el cable USB al puerto USB del equipo.
2. Conecte el cable micro-USB al ratón para juegos ROG Gladius II Origin.

NOTA: Asegúrese de que el logotipo de ROG que se encuentra en el cable micro-USB está orientado hacia arriba cuando lo conecte al ratón para juegos ROG Gladius II Origin.

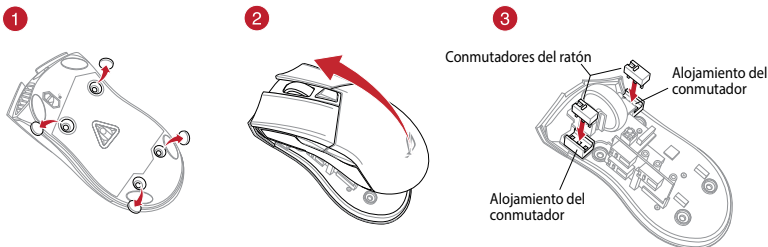
3. Descargue el controlador desde <http://www.asus.com> y, a continuación, instálelo en el equipo.

Cambiar los conmutadores

NOTA: Consulte el sitio Web <http://www.asus.com> para obtener la lista de interruptores compatibles.

Si desea reemplazar los interruptores, siga los pasos que se indican a continuación:

1. Despegue los cuatro (4) pies del ratón que se encuentran debajo de este y, a continuación, quite los cuatro (4) tornillos y colóquelos a un lado.
2. Retire la tapa superior.
3. Cambie los conmutadores.

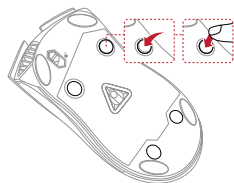


¡IMPORTANTE!

- Asegúrese de instalar el conmutador con su botón orientado hacia la parte delantera del ratón en el alojamiento de dicho conmutador.
- Asegúrese de que los conmutadores están correctamente asentados en sus alojamientos.

4. Vuelva a colocar la tapa y fije los tornillos.
5. Vuelva a colocar las tapas de goma en la parte inferior del ratón.

NOTA: Asegúrese de empujar completamente las cubiertas de goma.



Förpackningens innehåll

- 1 x ROG Gladius II Origin Spelmus
- 1 x 2 m USB-kabel
- 1 x 1 m USB-kabel
- 2 x Omron-brytare tillverkade i Japan
- 1 x ROG logotypetikett
- 1 x ROG-påse
- Bruksanvisning

Systemkrav

- Windows® 10 / Windows® 7
- 100 MB hårddiskutrymme (för installation av tillvalsprogram)
- Internetanslutning (för hämtning av tillvalsprogram)
- USB-port

Specifikationer

Upplösning	Standard-DPI 1	Standard-DPI 2
100 DPI till 12 000 DPI	1600 DPI	400 DPI

Anpassa med ROG Armoury

För fler programmerbara tangenter, inställningar, ljuseffekter och ytkalibrering och installation av ROG Armoury från www.asus.com.

VIKTIGT! När du stöter på problem under uppdateringen av den inbyggda programvaran, koppla ifrån micro USB-kabeln, tryck därefter på den vänstra, högra och rullknappen på musen och håll intryckta, och anslut micro USB-kabeln igen för att starta om uppdateringen.

Enhetens funktioner

- 1 DPI-knapp
- 2 Rullhjul
- 3 Höger-knapp
- 4 Micro USB 2.0-anslutning
- 5 Vänster-knapp
- 6 Framåt-knapp
- 7 Bakåt-knapp
- 8 Mikro USB-kabellås*
- 9 Musfot
- 10 Gummiskydd
- 11 Optisk sensor

* Flytta micro USB-kabellåset till upplåsningsikonen för att lossa USB-kabeln.

Profilbyte

- 1 + 7 Byt till profil 1
- 1 + 2 Byt till profil 3
- 1 + 6 Byt till profil 2

Komma igång

För att ställa in din ROG Gladius II Origin Spelmus:

1. Anslut USB-kabeln till datorns USB-port.
2. Anslut micro USB-kabeln till din ROG Gladius II Origin Spelmus.

OBS! Kontrollera att ROG-logotypen på micro USB-kabeln är vänd uppåt när du ansluter den till ROG Gladius II Origin Spelmus.

3. Hämta drivrutinen från <http://www.asus.com> och installera den på din dator.

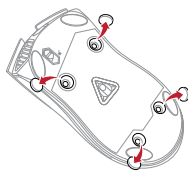
Byt brytare

OBS! Se www.asus.com för listan över kompatibla reglage.

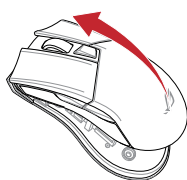
Om du vill byta reglagen, följ nedanstående steg:

1. Ta bort de fyra (4) gummiskydden under musen, och ta därefter bort de fyra (4) skruvarna och lägg dem åt sidan.
2. Ta bort det övre skyddet.
3. Byt brytare.

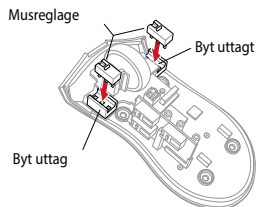
1



2



3

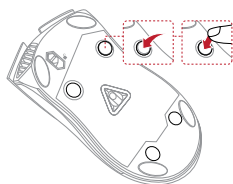


VIKTIGT!

- Se till att installera reglaget med knappen vänd mot musens framsida mot reglages uttag.
 - Kontrollera att reglagen sitter stadigt på reglageuttagen.
-

4. Sätt tillbaka skyddet och fäst med skruvarna.
5. Sätt tillbaka gummiskydden på musens undersida.

OBS! Gummiskydden måste vara helt intryckta.



Вміст упаковки

- Ігрова миша ROG Gladius II Origin
- 2-метровий кабель USB
- 1-метровий кабель USB
- Перемикачі Omron (Японія) (2 шт.)
- Наліпка з логотипом ROG
- Чохол у стилі ROG
- Документація користувача

Системні вимоги

- Windows® 10 / Windows® 7
- 100 МБ на жорсткому диску (для інсталяції додаткового ПЗ)
- Підключення до інтернету (для завантаження додаткового ПЗ)
- USB-порт

Технічні характеристики

Роздільна здатність	DPI 1 за замовчуванням	DPI 2 за замовчуванням
Від 100 DPI до 12000 DPI	1600 DPI	400 DPI

Індивідуальне налаштування з ROG Armoury

Для розширеного налаштування програмованих кнопок, робочих характеристик, ефектів підсвічування, а також для калібрування поверхні, завантажте і встановіть утиліту ROG Armoury з www.asus.com.

ВАЖЛИВО! Коли трапляється проблема з оновленням мікропрограми, вимкніть кабель мікро USB, а потім, натиснувши і утримуючи ліву і праву кнопки та коліщатко прокручування миші, перепідключіть кабель мікро USB, щоб перезапустити оновлення.

Особливості пристрою

- 1 Кнопка DPI
- 2 Коліщатко прокручування
- 3 Права кнопка
- 4 Сполучувач Micro USB 2.0
- 5 Ліва кнопка
- 6 Кнопка «Вперед»
- 7 Кнопка «Назад»
- 8 Кнопка блокування кабелю Micro USB*
- 9 Ніжка миші
- 10 Гумове покриття
- 11 Оптичний сенсор

* Пересуньте кнопку блокування кабелю мікро USB до піктограми «розблоковано», щоб вивільнити USB-кабель.

Перемикання профілю

- 1 + 7 Перемикається на Профіль 1
- 1 + 2 Перемикається на Профіль 3
- 1 + 6 Перемикається на Профіль 2

Початок роботи

Щоб налаштувати Ігрову мишу ROG Gladius II Origin:

1. Підключіть кабель USB до порту USB на комп'ютері.
2. Підключіть кабель micro USB до Ігрової миші ROG Gladius II Origin.

ПРИМІТКА: Переконайтеся, що логотип ROG на кабелі micro USB обернений вгору, коли його підключають до Ігрової миші ROG Gladius II Origin.

3. Завантажте драйвер з <http://www.asus.com>, а потім встановіть його на комп'ютер.

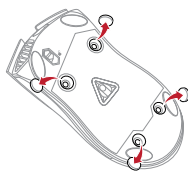
Заміна перемикачів

ПРИМІТКА: На сайті www.asus.com подано список сумісних перемикачів.

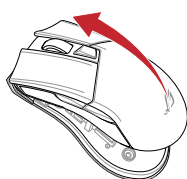
Якщо ви бажаєте замінити перемикачі, виконайте такі дії:

1. Зніміть чотири (4) гумові вставки на нижній поверхні миші, а потім відкрутіть чотири (4) гвинти й відкладіть їх.
2. Зніміть верхню кришку.
3. Замініть перемикачі.

1



2



3

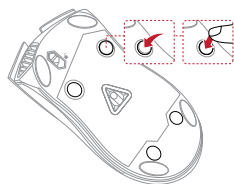


ВАЖЛИВО!

- Обов'язково встановлюйте перемикач у гніздо перемикача так, щоб кнопка була обернена до переднього краю миші.
- Переконайтеся, що перемикачі правильно стали в гнізда перемикачів.

4. Поставте на місце кришку й закріпіть її гвинтами.
5. Поставте на місця гумові вставки на нижній поверхні миші.

ПРИМІТКА: Переконайтеся, що повністю вставлено гумові кришки.



محتويات العبوة

- عدد ١ ماوس ألعاب ROG Gladius II Origin
- عدد ١ كبل USB طوله مترين
- عدد ١ كبل USB طوله ١ متر
- عدد ٢ مفتاح ماوس Omron صناعة يابانية
- عدد ١ ملصق شعار ROG
- عدد ١ حقيبة ROG
- كتيب المستخدم
- متطلبات النظام
- Windows ١٠®/Windows ٧
- ١٠٠ ميجا بايت من المساحة الخالية على القرص (تثبيت البرامج الاختيارية)
- اتصال بالإنترنت (لتنزيل البرامج الاختيارية)
- منفذ USB

المواصفات

نقطة لكل بوصة الافتراضي ٢	نقطة لكل بوصة الافتراضي ١	الدقة
٤٠٠ نقطة لكل بوصة	١٦٠٠ نقطة لكل بوصة	١٠٠ نقطة لكل بوصة إلى ١٢٠٠٠ نقطة لكل بوصة

التخصيص مع مستودع ROG

للحصول على أزرار قابلة للبرمجة أكثر والتعرف على إعدادات الأداء والمؤثرات الضوئية ومعايرة السطح؛ يرجى تنزيل وتثبيت مستودع ROG من www.asus.com.

هام! عندما تواجه مشكلة أثناء تحديث البرنامج المثبت، قم بفصل كابل micro USB، ثم اضغط مع الاستمرار الزر الأيمن والأيسر وزر التمرير بالماوس وأعد تركيب كابل micro USB لإعادة بدء التحديث.

مميزات الجهاز

- 1 زر الحلف
- 2 قفل كبل Micro USB*
- 3 قدم الماوس
- 4 الغطاء المطاطي
- 5 المستشعر الضوئي
- 6 زر الأمام
- 7 زر DPI
- 8 عجلة تمرير
- 9 الزر الأيمن
- 10 موصل Micro USB 2.0
- 11 الزر الأيسر

* حرّك قفل كل micro USB على أيقونة إلغاء القفل لتحرير كل USB.

تبديل ملف التعريف

- 1 + 2 ملف التعريف 3
- 1 + 6 ملف التعريف 2

البداء

لإعداد ماوس الألعاب ROG Gladius II Origin:

١. قم بتوصيل كبل USB بمنفذ USB الموجود بالحاسوب.

٢. قم بتوصيل كبل micro USB بماوس الألعاب ROG Gladius II Origin.

ملاحظة: تأكد من أن شعار ROG الموجود على كبل micro USB مواجه للأعلى عند توصيله بماوس ألعاب ROG Gladius II Origin.

٣. قم بتنزيل برنامج التشغيل من <http://www.asus.com> ثم قم بتنصيبه على الحاسوب.

استبدال المفاتيح

ملاحظة: ارجع إلى www.asus.com للحصول على قائمة بمفاتيح التحويل المتوافقة.

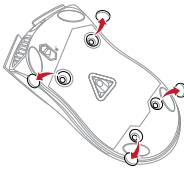
إن أردت استبدال مفاتيح التحويل فاتبع الخطوات أدناه:

١. أزل الغطاءات المطاطية الأربعة (٤) الموجودة أسفل الماوس، ثم أزل المسامير الأربعة (٤) ثم ضعها جانباً.

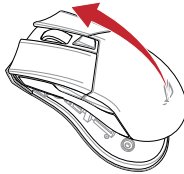
٢. أزل الغطاء العلوي.

٣. استبدل المفاتيح.

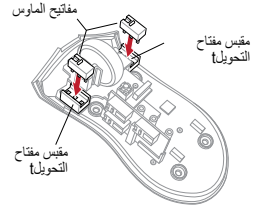
1



2



3



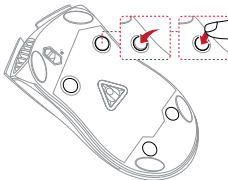
هام!

- تأكد من تثبيت المفاتيح مع توجيه الزر المقابل للجانب الأمامي من الماوس إلى مقبس مفتاح التحويل.
- تأكد من أن المفاتيح مثبتة بشكل صحيح بالمقابس الخاصة بها.

٤. أعد وضع الغطاء بمكانه ثم اربط المسامير.

٥. أعد الأغشية المطاطية بمكانها بقاعدة الماوس.

ملاحظة: تأكد من أن الأغشية المطاطية مدفوعة بالكامل.



パッケージ内容

- ROG Gladius II Origin ゲーミングマウス×1
- USBケーブル (2m) ×1
- USBケーブル (1m) ×1
- オムロン製マイクロスイッチ×2
- ROG ロゴステッカー×1
- ROG ポーチ×1
- 取扱説明書

システム要件

- Windows® 10/ Windows® 7
- 100 MBのディスクの空き容量
(ソフトウェアのインストール)
- インターネット接続
(ソフトウェアのダウンロード)
- USBポートを搭載したPC

仕様

解像度	DPI1 (既定値)	DPI2 (既定値)
100 ~ 12000 dpi	1600 dpi	400 dpi

統合設定ソフトウェア「ROG Armoury」

統合設定ソフトウェアROG Armouryでは、各種ボタン割り当て、パフォーマンス、LEDライト、チャリプレーション、マクロなどのマウス設定をカスタマイズすることができます。ROG ArmouryはASUS公式サイト (www.asus.com) からダウンロードしてご利用ください。

重要: ファームウェアの更新中になんらかの問題が発生した場合は、マウスとUSB ケーブルをいったん外し、マウスの [左ボタン] [右ボタン] [ホイール] を押しながら再度接続し直して、もう一度ファームウェアの更新を実行してください。

製品概要

- | | |
|-----------------------|----------------------|
| 1 DPI ボタン | 7 「戻る」ボタン |
| 2 ホイール | 8 Micro USB ケーブルロック* |
| 3 右ボタン | 9 マウスソール |
| 4 Micro USB 2.0 コネクター | 10 ネジ穴 (カバーキャップ) |
| 5 左ボタン | 11 光学センサー |
| 6 「進む」ボタン | |

* マウス本体からUSBケーブルを取り外す場合は、USBケーブルロックを解除してからケーブルを抜いてください。

プロファイルの切り替え

- | | | | |
|-------|----------------|-------|----------------|
| 1 + 7 | プロファイル 1 へ切り替え | 1 + 2 | プロファイル 3 へ切り替え |
| 1 + 6 | プロファイル 2 へ切り替え | | |

セットアップ

手順

1. 本製品にUSB付属のUSBケーブルを接続します。

ご参考: USBケーブルのROGロゴがマウスの上面を向くようにして接続します。

2. USBケーブルのもう一方をパソコンのUSBポートに接続します。
3. ドライバーをASUS公式サイトからダウンロードしコンピューターにインストールします。(http://www.asus.com)

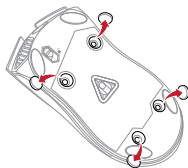
スイッチを交換する

注意: 本製品と互換性のあるマイクロスイッチについては、ASUS公式サイト(www.asus.com)をご覧ください。

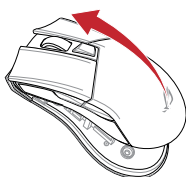
マイクロスイッチを交換する場合、次の手順に従ってください。

1. マウス底面のラバーキャップ (×4) を剥がし、ネジ (×4) を取り外します。ネジは大切に保管してください。
2. トップカバーを取り外します。
3. マウススイッチを別のマイクロスイッチに交換します。

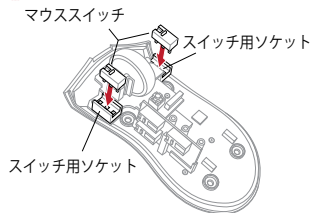
1



2



3

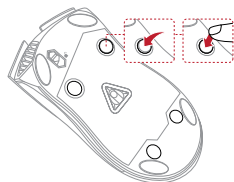


重要:

- スイッチ部がマウスの前方になるように設置します。
- マイクロスイッチはソケットの所定の位置に納まるようしっかり取り付けてください。

4. トップカバーを元に戻し、ネジで固定します。
5. ラバーキャップ (×4) を取り付けます。

注意: ラバーキャップがしっかりと押し込まれていることをご確認ください。



패키지 내용물

- 1 x ROG Gladius II Origin 게임 마우스
- 1 x 2 미터 USB 케이블 1개
- 1 x 1 미터 USB 케이블 1개
- 2 x 일본산 Omron 마우스 스위치
- 1 x ROG 로고 스티커
- 1 x ROG 파우치
- 사용자 문서

시스템 요구사항

- Windows® 10 / Windows® 7
- 하드 디스크 100 MB(옵션 소프트웨어 설치용)
- 인터넷 연결 (옵션 소프트웨어 다운로드용)
- USB 포트

사양

해상도	기본값 DPI 1	기본값 DPI 2
100 DPI ~ 12000 DPI	1600 DPI	400 DPI

ROG Armoury 로 사용자 지정하기

더 많은 프로그래밍 버튼, 성능 설정, 조명 효과, 표면 보정은 www.asus.com 에서 ROG Armoury 를 다운로드 받아 설치하십시오.

중요! 펌웨어를 업데이트하는 동안 문제가 발생하면 마이크로 USB 케이블을 뽑은 후 마우스에서 왼쪽, 오른쪽 및 스크롤 버튼을 길게 누른 후 마이크로 USB 케이블을 도로 꽂고 업데이트를 다시 시작하십시오.

장치 기능

- | | |
|--------------------|--------------------|
| 1 DPI 버튼 | 7 뒤로 버튼 |
| 2 스크롤 휠 | 8 마이크로 USB 케이블 잠금* |
| 3 오른쪽 버튼 | 9 마우스 발 |
| 4 마이크로 USB 2.0 커넥터 | 10 고무 덮개 |
| 5 왼쪽 버튼 | 11 광센서 |
| 6 앞으로 버튼 | |

* 마이크로 USB 케이블 잠금을 잠금 해제 아이콘 쪽으로 이동하여 USB 케이블을 해제합니다.

프로필 전환

- | | | | |
|-------|-----------|-------|-----------|
| 1 + 7 | 프로필 1로 전환 | 1 + 2 | 프로필 3로 전환 |
| 1 + 6 | 프로필 2로 전환 | | |

시작하기

ROG Gladius II Origin 게임 마우스를 설정하려면 :

1. USB 케이블을 컴퓨터의 USB 포트에 연결합니다 .
2. 마이크로 USB 케이블을 ROG Gladius II Origin 게임 마우스에 연결합니다.

참고: 마이크로 USB 케이블을 ROG Gladius II Origin 게이밍 마우스에 연결할 때 케이블의 ROG 로고가 위를 향하도록 연결하십시오.

3. <http://www.asus.com> 에서 드라이버를 다운로드 받아 컴퓨터에 연결합니다 .

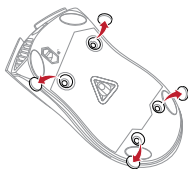
스위치 교체하기

참고: 호환 가능한 스위치는 www.asus.com 을 참조하십시오.

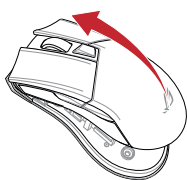
스위치를 교체하기를 원할 경우 다음 단계대로 하십시오:

1. 마우스 아래에 있는 4 개의 마우스 발을 벗겨 낸 후 나사 4 개를 제거한 후 옆에 놓습니다 .
2. 상단 덮개를 제거합니다 .
3. 스위치를 교체합니다 .

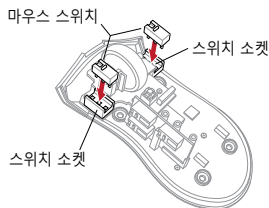
1



2



3



중요!

- 마우스의 전면을 향하고 있는 버튼이 있는 스위치가 스위치 소켓에 설치되어 있는지 확인합니다 .
- 스위치가 스위치 소켓에 올바르게 자리 했는지 확인합니다 .

4. 덮개를 교체하고 나사를 조입니다 .
5. 마우스 바닥의 고무 덮개를 교체합니다 .

참고: 고무 커버를 완전히 밀어 넣었는지 확인하십시오.



Paket içeriđi

- 1 tane ROG Gladius II Origin Oyun Faresi
- 1 tane 2 metre USB kablosu
- 1 tane 1 metre USB kablosu
- 2 tane Japonya üretimi Omron fare anahtarı
- 1 tane ROG logosu çıkartması
- 1 tane ROG Torbası
- Kullanıcı belgeleri

Sistem gereksinimleri

- Windows® 10 / Windows® 7
- 100 MB sabit disk alanı (isteđe bađlı yazılım yüklemesi için)
- İnternet bađlantısı (isteđe bađlı yazılımı indirmek için)
- USB bađlantı noktası

Teknik özellikler

Çözünürlük	Varsayılan DPI 1	Varsayılan DPI 2
100 DPI ila 12000 DPI	1600 DPI	400 DPI

ROG Armoury uygulamasıyla özelleştirme

Daha fazla programlanabilir düğme, performans ayarı, aydınlatma efekti ve yüzey ölçümleme için, www.asus.com adresinden ROG Armoury uygulamasını indirip yükleyin.

ÖNEMLİ! Aygıt yazılımını güncellerken bir sorunla karşılaşırsanız, mikro USB kablosunu çıkarın, farenizdeki sol, sađ ve kaydırma düğmelerini basılı tutun, ardından güncellemeyi yeniden başlatmak için mikro USB kablosunu geri takın.

Aygıt özellikleri

- 1 DPI Düğmesi
- 2 Kaydırma tekeri
- 3 Sađ Düğme
- 4 Mikro USB 2.0 bađlayıcı
- 5 Sol Düğme
- 6 İleri düğmesi
- 7 Geri düğmesi
- 8 Mikro USB kablosu kilidi*
- 9 Fare ayađı
- 10 Lastik kapak
- 11 Optik algılayıcı

* USB kablosunu serbest bırakmak için, mikro USB kablosu kilidini açık kilit simgesine getirin.

Profil Geçişı

- 1 + 7 1. Profile Geç
- 1 + 6 2. Profile Geç
- 1 + 2 3. Profile Geç

Başlarken

ROG Gladius II Origin Oyun Farenizi kurmak için:

1. USB kablосunu bilgisayarınızın USB bağlantı noktasına bağlayın.
2. Mikro USB kablосunu ROG Gladius II Origin Oyun Farenize bağlayın.

NOT: ROG Gladius II Origin Oyun Farenize bağlarken, mikro USB kablосundaki ROG logosunun yukarıya dönük olduğundan emin olun.

3. Sürücüyü <http://www.asus.com> adresinden indirip bilgisayarınıza yükleyin.

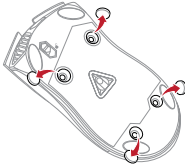
Anahtarları değiştirin

NOT: Uyumlu anahtarların listesi için www.asus.com adresine başvurun.

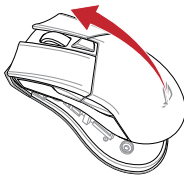
Anahtarları değiştirmek isterseniz aşağıdaki adımları izleyin:

1. Farenizin alt kısmındaki dört (4) lastik kapağı, ardından da dört (4) vidayı çıkarıp bir kenara koyun.
2. Üst kapağı çıkarın.
3. Anahtarları değiştirin.

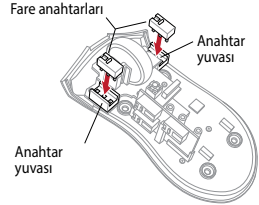
1



2



3

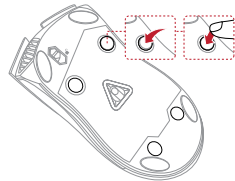


ÖNEMLİ!

- Anahtarı, anahtar yuvasına düğmesi farenin ön tarafına bakar şekilde taktığınızdan emin olun.
- Anahtarların, anahtar yuvalarına düzgün biçimde oturduğundan emin olun.

4. Kapağı takın ve vidalarla sabitleyin.
5. Lastik kapakları farenizin alt kısmına takın.

NOT: Lastik kapakların tamamen itildiğinden emin olun.



Obsah balenia

- Hracia myš ROG Gladius II Origin, 1 ks
- 2-metrový kábel USB, 1 ks
- 1-metrový kábel USB, 1 ks
- Spínače myši Omron, vyrobené v Japonsku, 1 ks
- Nálepka s logom ROG, 1 ks
- Puzdro ROG, 1 ks
- Používateľská dokumentácia

Používateľská príručka

- Windows® 10 / Windows® 7
- 100 MB voľného miesta na pevnom disku (na inštaláciu voliteľného softvéru)
- Internetové pripojenie (na stiahnutie voliteľného softvéru)
- Port USB

Špecifikácie

Rozlíšenie	Štandardne DPI 1	Štandardne DPI 2
100 až 12 000 DPI	1600 DPI	400 DPI

Prispôsobenie s aplikáciou ROG Armoury

Pre viac programovateľných tlačidiel, nastavenia výkonnosti, svetelných efektov a kalibrácie si stiahnite a nainštalujte ROG Armoury zo stránky www.asus.com.

DŮLEŽITÉ! Ak pri aktualizovaní firmvéru dôjde k nejakému problému, odpojte kábel micro USB a potom na myši stlačte a podržte stlačené ľavé a pravé tlačidlo a tlačidlo na posúvanie a aktualizáciu znova spustíte opätovným zapojením kábla micro USB.

Funkcie zariadenia

- | | | | |
|---|--------------------------|----|---------------------------|
| 1 | Tlačidlo DPI | 7 | Tlačidlo Backward (Späť) |
| 2 | Rolovacie koliesko | 8 | Zámok pre kábel Micro USB |
| 3 | Pravé tlačidlo | 9 | Nožná myš |
| 4 | Konektor Micro USB 2.0 | 10 | Gumený kryt |
| 5 | Ľavé tlačidlo | 11 | Optický snímač |
| 6 | Tlačidlo Forward (Vpred) | | |

* Ak chcete uvoľniť kábel USB, zámok kábla micro USB presuňte na ikonu odomknutého zámku.

Prepínanie profilov

- | | | | |
|-------|----------------------|-------|----------------------|
| 1 + 7 | Prepnúť na 1. profil | 1 + 2 | Prepnúť na 3. profil |
| 1 + 6 | Prepnúť na 2. profil | | |

Začíname

Ak chcete nastaviť hraciu myš ROG Gladius II Origin:

1. Kábel USB zapojte do portu USB v počítači.
2. Kábel micro USB zapojte do hracej myši ROG Gladius II Origin.

POZNÁMKA: Uistite sa, že logo ROG na kábli USB smeruje nahor po jeho zapojení do hracej myši ROG Gladius II Origin.

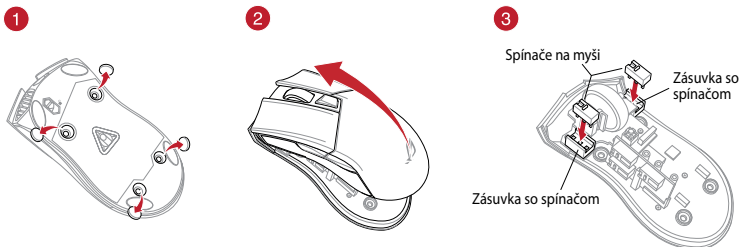
3. Ovládač si stiahnite z lokality <http://www.asus.com> a potom ho nainštalujte do počítača.

Vymeňte spínače

POZNÁMKA: Zoznam kompatibilných spínačov nájdete na stránke www.asus.com.

Ak si želáte vymeniť spínače, postupujte podľa krokov nižšie:

1. Odstráňte štyri (4) gumené kryty pod myšou a potom odskrutkujte štyri (4) skrutky a odložte ich nabok.
2. Odstráňte horný kryt.
3. Vymeňte spínače.

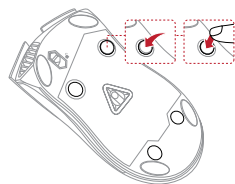


DÔLEŽITÉ!

- Spínač namontujte do zásuvky so spínačom tak, aby tlačidlo smerovalo k prednej časti myši.
- Spínače musia byť na zásuvke so spínačmi správne umiestnené.

4. Kryt znova založte a zaistíte skrutkami.
5. Na spodnú časť myši znova založte gumené kryty.

POZNÁMKA: Gumené kryty musia byť úplne odiahnuté.



Notices

Federal Communications Commission Statement

This equipment has been tested and found to comply with the limits for a Class B digital device, pursuant to Part 15 of the FCC Rules. These limits are designed to provide reasonable protection against harmful interference in a residential installation. This equipment generates, uses and can radiate radio frequency energy and, if not installed and used in accordance with manufacturer's instructions, may cause harmful interference to radio communications. However, there is no guarantee that interference will not occur in a particular installation. If this equipment does cause harmful interference to radio or television reception, which can be determined by turning the equipment off and on, the user is encouraged to try to correct the interference by one or more of the following measures:

- Reorient or relocate the receiving antenna.
- Increase the separation between the equipment and receiver.
- Connect the equipment to an outlet on a circuit different from that to which the receiver is connected.
- Consult the dealer or an experienced radio/TV technician for help.

CAUTION! Any changes or modifications not expressly approved by the grantee of this device could void the user's authority to operate the equipment.

Canada, Industry Canada (IC) Notices

This Class B digital apparatus complies with Canadian ICES-003 and RSS-210.

Operation is subject to the following two conditions: (1) this device may not cause interference, and (2) this device must accept any interference, including interference that may cause undesired operation of the device.

Canada, avis d'Industrie Canada (IC)

Cet appareil numérique de classe B est conforme aux normes canadiennes ICES-003 et RSS-210.

Son fonctionnement est soumis aux deux conditions suivantes: (1) cet appareil ne doit pas causer d'interférence et (2) cet appareil doit accepter toute interférence, notamment les interférences qui peuvent affecter son fonctionnement.



电子电气产品有害物质限制使用标识：图中之数字为产品之环保使用期限。仅指电子电气产品中含有的有害物质不致发生外泄或突变，从而对环境造成污染或对人体、财产造成严重损害的期限。

部件名称	有害物质					
	铅 (Pb)	汞 (Hg)	镉 (Cd)	六价铬 (Cr (VI))	多溴联苯 (PBB)	多溴二苯醚 (PBDE)
印刷电路板及其电子组件	×	○	○	○	○	○
外壳	○	○	○	○	○	○
外部信号连接头及线材	○	○	○	○	○	○
其它	×	○	○	○	○	○

本表格依据 SJ/T 11364 的规定编制。

○：表示该有害物质在该部件所有均质材料中的含量均在 GB/T 26572 规定的限量要求以下。

×：表示该有害物质至少在该部件的某一均质材料中的含量超出 GB/T 26572 规定的限量要求，然该部件仍符合欧盟指令 2011/65/EU 的规范。

备注：此产品所标示之环保使用期限，系指在一般正常使用状况下。

限用物質及其化學符號：

單元	限用物質及其化學符號					
	鉛 (Pb)	汞 (Hg)	鎘 (Cd)	六價鉻 (Cr ⁶⁺)	多溴聯苯 (PBB)	多溴二苯醚 (PBDE)
印刷電路板及電子組件	—	○	○	○	○	○
外殼	○	○	○	○	○	○
滾輪裝置	—	○	○	○	○	○
其他及其配件	—	○	○	○	○	○

備考 1. “○” 係指該項限用物質之百分比含量未超出百分比含量基準值。
備考 2. “—” 係指該項限用物質為排除項目。

Limitation of Liability

Circumstances may arise where because of a default on ASUS' part or other liability, you are entitled to recover damages from ASUS. In each such instance, regardless of the basis on which you are entitled to claim damages from ASUS, ASUS is liable for no more than damages for bodily injury (including death) and damage to real property and tangible personal property; or any other actual and direct damages resulted from omission or failure of performing legal duties under this Warranty Statement, up to the listed contract price of each product.

ASUS will only be responsible for or indemnify you for loss, damages or claims based in contract, tort or infringement under this Warranty Statement.

This limit also applies to ASUS' suppliers and its reseller. It is the maximum for which ASUS, its suppliers, and your reseller are collectively responsible.

UNDER NO CIRCUMSTANCES IS ASUS LIABLE FOR ANY OF THE FOLLOWING: (1) THIRD-PARTY CLAIMS AGAINST YOU FOR DAMAGES; (2) LOSS OF, OR DAMAGE TO, YOUR RECORDS OR DATA; OR (3) SPECIAL, INCIDENTAL, OR INDIRECT DAMAGES OR FOR ANY ECONOMIC CONSEQUENTIAL DAMAGES (INCLUDING LOST PROFITS OR SAVINGS), EVEN IF ASUS, ITS SUPPLIERS OR YOUR RESELLER IS INFORMED OF THEIR POSSIBILITY.

REACH

Complying with the REACH (Registration, Evaluation, Authorisation, and Restriction of Chemicals) regulatory framework, we published the chemical substances in our products at ASUS REACH website at <http://csr.asus.com/english/REACH.htm>.

Proper disposal



DO NOT throw the device in municipal waste. This product has been designed to enable proper reuse of parts and recycling. The symbol of the crossed out wheeled bin indicates that the product (electrical, electronic equipment and mercury-containing button cell battery) should not be placed in municipal waste. Check local regulations for disposal of electronic products.



DO NOT throw the device in fire. DO NOT short circuit the contacts. DO NOT disassemble the device.

ASUS Recycling/Takeback Services

ASUS recycling and takeback programs come from our commitment to the highest standards for protecting our environment. We believe in providing solutions for you to be able to responsibly recycle our products, batteries, other components as well as the packaging materials. Please go to <http://csr.asus.com/english/Takeback.htm> for detailed recycling information in different regions.

VCCI: Japan Compliance Statement

VCCI Class B Statement

警告 VCCI準拠クラスB機器 (日本)

この装置は、情報処理装置等電波障害自主規制協議会(VCCI)の基準に基づくクラスB情報技術装置です。この装置は、家庭環境で使用することを目的としていますが、この装置がラジオやテレビジョン受信機に近接して使用されると、受信障害を引き起こすことがあります。

取扱説明書に従って正しい取り扱いをして下さい。

BSMI: Taiwan Wireless Statement

無線設備的警告聲明

經型式認證合格之低功率射頻電機，非經許可，公司、商號或使用者均不得擅自變更頻率、加大功率或變更原設計之特性及功能。低功率射頻電機之使用不得影響飛航安全及干擾合法通信；經發現有干擾現象時，應立即停用，並改善至無干擾時方得繼續使用。前項合法通信，指依電信法規定作業之無線電通信。低功率射頻電機須忍受合法通信或工業、科學及醫療用電波輻射性電機設備之干擾。

KC: Korea Warning Statement



B급 기기 (가정용 방송통신기자재)

이 기기는 가정용(B급) 전자파적합기기로서 주로 가정에서 사용하는 것을 목적으로 하며, 모든 지역에서 사용할 수 있습니다.

MSIP-REM-MSQ-P504

CE Mark Warning



English ASUSTeK Computer Inc. hereby declares that this device is in compliance with the essential requirements and other relevant provisions of related Directives. Full text of EU declaration of conformity is available at: www.asus.com/support

Français AsusTek Computer Inc. déclare par la présente que cet appareil est conforme aux critères essentiels et autres clauses pertinentes des directives concernées. La déclaration de conformité de l'UE peut être téléchargée à partir du site Internet suivant : www.asus.com/support.

Deutsch ASUSTeK Computer Inc. erklärt hiermit, dass dieses Gerät mit den wesentlichen Anforderungen und anderen relevanten Bestimmungen der zugehörigen Richtlinien übereinstimmt. Der gesamte Text der EU-Konformitätserklärung ist verfügbar unter: www.asus.com/support

Italiano ASUSTeK Computer Inc. con la presente dichiara che questo dispositivo è conforme ai requisiti essenziali e alle altre disposizioni pertinenti con le direttive correlate. Il testo completo della dichiarazione di conformità UE è disponibile all'indirizzo: www.asus.com/support

Русский Компания ASUS заявляет, что это устройство соответствует основным требованиям и другим соответствующим условиям соответствующих директив. Подробную информацию, пожалуйста, смотрите на www.asus.com/support

Български С настоящото ASUSTeK Computer Inc. декларира, че това устройство е в съответствие със съществените изисквания и другите приложими постановления на свързаните директиви. Пълният текст на декларацията за съответствие на ЕС е достъпна на адрес: www.asus.com/support

Хрватски ASUSTeK Computer Inc. ovim izjavljuje da je ovaj uređaj sukladan s bitnim zahtjevima i ostalim odgovarajućim odredbama vezanih direktiva. Cijeli tekst EU izjave o sukladnosti dostupan je na: www.asus.com/support

Честина Společnost ASUSTeK Computer Inc. tímto prohlašuje, že toto zařízení splňuje základní požadavky a další příslušná ustanovení souvisejících směrnic. Plné znění prohlášení o shodě EU je k dispozici na adrese: www.asus.com/support

Данск ASUSTeK Computer Inc. erklærer hermed, at denne enhed er i overensstemmelse med hovedkravene og andre relevante bestemmelser i de relaterede direktiver. Hele EU-overensstemmelseserklæringen kan findes på: www.asus.com/support

Нидерландс ASUSTeK Computer Inc. verklaart hierbij dat dit apparaat voldoet aan de essentiële vereisten en andere relevante bepalingen van de verwante richtlijnen. De volledige tekst van de EU-verklaring van conformiteit is beschikbaar op: www.asus.com/support

Еесті Käesolevaga kinnitab ASUSTeK Computer Inc, et see seade vastab asjakohaste direktiivide oluliste nõuetele ja teistele asjassepuutuvatele sätetele. EL vastavusdeklaratsiooni täielik tekst on saadaval järgmisel aadressil: www.asus.com/support

Suomi ASUSTeK Computer Inc. ilmoittaa täten, että tämä laite on asiaankuuluvien direktiivien olennaisten vaatimusten ja muiden tätä koskevien säädösten mukainen. EU-yhdenmukaisuusilmoituksen koko teksti on luettavissa osoitteessa: www.asus.com/support

Ελληνικά Με το παρόν, η AsusTek Computer Inc. δηλώνει ότι αυτή η συσκευή συμμορφώνεται με τις θεμελιώδεις απαιτήσεις και άλλες σχετικές διατάξεις των Οδηγιών της ΕΕ. Το πλήρες κείμενο της δήλωσης συμβατότητας είναι διαθέσιμο στη διεύθυνση: www.asus.com/support

Magyar Az ASUSTeK Computer Inc. ezennel kijelenti, hogy ez az eszköz megfelel a kapcsolódó Irányelvek lényeges követelményeinek és egyéb vonatkozó rendelkezéseinek. Az EU megfelelőségi nyilatkozat teljes szövege innen letölthető: www.asus.com/support

Latviski ASUSTeK Computer Inc. ar šo paziņo, ka šī ierīce atbilst saistīto Direktīvu būtiskajām prasībām un citiem citiem saistošajiem nosacījumiem. Pilns ES atbilstības paziņojuma teksts pieejams šeit: www.asus.com/support

Lietuvių „ASUSTeK Computer Inc.“ šiuo tvirtina, kad šis įrenginys atitinka pagrindinius reikalavimus ir kitas svarbias susijusių direktyvų nuostatas. Visą ES atitikties deklaracijos tekstą galima rasti: www.asus.com/support

Norsk ASUSTeK Computer Inc. erklærer herved at denne enheten er i samsvar med hovedsaklige krav og andre relevante forskrifter i relaterte direktiver. Fullstendig tekst for EU-samsvarserklæringen finnes på: www.asus.com/support

Polski Firma ASUSTeK Computer Inc. niniejszym oświadczca, że urządzenie to jest zgodne z zasadniczymi wymogami i innymi właściwymi postanowieniami powiązanych dyrektyw. Pełny tekst deklaracji zgodności UE jest dostępny pod adresem: www.asus.com/support

ASUS contact information

ASUSTeK COMPUTER INC.

Address 4F, No. 150, Li-Te Road, Peitou, Taipei 112, Taiwan
Telephone +886-2-2894-3447
Fax +886-2-2890-7798
Web site www.asus.com

Technical Support

Telephone +86-21-38429911
Fax +86-21-5866-8722, ext. 9101#
Online support <http://qr.asus.com/techserv>

ASUS COMPUTER INTERNATIONAL (America)

Address 800 Corporate Way, Fremont, CA 94539, USA
Telephone +1-510-739-3777
Fax +1-510-608-4555
Web site <http://www.asus.com/us/>

Technical Support

Support fax +1-812-284-0883
Telephone +1-812-282-2787
Online support <http://qr.asus.com/techserv>

ASUS COMPUTER GmbH (Germany and Austria)

Address Harkort Str. 21-23, 40880 Ratingen, Germany
Fax +49-2102-959931
Web site <http://www.asus.com/de>
Online contact <http://eu-rma.asus.com/sales>

Technical Support

Telephone +49-2102-5789555
Support Fax +49-2102-959911
Online support <http://qr.asus.com/techserv>



一年质保

ASUS®

全国联保

华硕产品质量保证卡

尊敬的华硕产品用户：

首先非常感谢您选用华硕公司产品，让我们有机会向您提供优质的服务。为了使我们的服务让您更满意，在购买后请您认真阅读此说明并妥善保存此质量保证卡。


保修说明注意事项：

- 一、请将此质量保证卡下方的用户资料填写完整，并由最终直接经销商加盖印章，如果没有加盖印章，请找原购买处补盖以保障您的权益。请务必保留购买发票或复印件，否则华硕公司将以产品的出厂日期为参照进行保修。
- 二、华硕公司对在中国大陆地区（不包括港澳台地区）发售的、经合法渠道销售给消费者的华硕鼠标产品实行一年的免费保修服务。
- 三、华硕公司对在中国大陆地区（不包括港澳台地区）发售的、经合法渠道销售给消费者的华硕鼠标产品实行全国联保服务。注：
 - A. 消费者必须出具正规购买发票或国家认可的有效凭证方可享受全国联保。
 - B. 如消费者无法出具正规购买发票或国家认可的有效凭证，则需送至原购买经销商处享受保修服务。
- 四、若经本公司判断属下列因素，则不属于免费保修服务的范围，本公司将有权收取维修费用：
 - A. 超过华硕提供的质保有效期的鼠标产品。
 - B. 因遇不可抗力外力（如：水灾、火灾、地震、雷击、台风等）或人为之操作使用不慎造成之损害。
 - C. 未按产品说明书条例的要求使用、维护、保管而造成之损坏。
 - D. 用户擅自或请第三方人员自行检修、改装、变更组件、修改线路等。
 - E. 因用户自行安装软件及设置不当所造成之使用问题及故障。
 - F. 本公司产品序列号标贴撕毁或无法辨认，涂改保修服务卡或与实际产品不符。
 - G. 其他不正常使用所造成之问题及故障。

五、技术支持及维修服务：

1. 我们建议您先登录华硕官方网站 (<http://account.asus.com/signup.aspx?lang=zh-cn&site=global>)，对您购买的华硕产品进行在线注册，注册后您将定期得到我们发送的产品信息以及技术资料；
2. 如果您在使用华硕产品的过程中遇到问题，您可以首先查阅用户手册，寻找答案；
3. 您亦可访问华硕中文网站技术支持页面 (<http://www.asus.com.cn/support/>) 查询到相应的技术支持信息与常见问题排除；
4. 登录我们的在线技术支持服务区进行咨询 (<http://vip.asus.com.cn/VIP2/Services/questionform/complain?lang=zh-cn>)；
5. 也欢迎您拨打华硕客户关怀中心 7x24 小时（国家法定节假日除外）技术支持专线 400-620-6655，由我们的在线工程师为您提供服务；
6. 如果您使用的华硕产品由于硬件故障，需要维修服务，您可以直接联系您的经销商，通过经销商及遍布全国的华硕展示服务中心进行后续相应的检修服务。
7. 无论通过何种方式来寻求技术服务，请您务必明确告知您使用的产品型号、BIOS 版本、搭配之硬件、详细的故障现象等，以利于华硕工程师能帮助您更加准确快速地判断出故障的原因。

用户填写资料

用户名称		购买日期	
联系人		联系电话	
联系地址			
经销商名称		产品种类	
产品型号		产品序号	
		经销商印章	